



מדינת ישראל  
הנהלת בתי המשפט



שרות בתי הסוהר

# מסמך הסכמות מתחמי שב"ס בבתי המשפט



מדינת ישראל  
הנהלת בתי המשפט



שרות בתי הסוהר

**תוכן העניינים:**

1. מבוא
2. פרק 1- סדרי עבודה ומנהל
3. פרק 2- מתחם שב"ס בחלוקה לאזורים
4. פרק 3- מתחם הקליטה
5. פרק 4-מתחם שהיית עצורים, אגף מעצר
6. פרק 5-מתחם מפגש עו"ד לקוח (עצור)
7. פרק 6- מתחם מנהלה
8. פרק 7- הובלת עצורים
9. פרק 8- הגדרות כלליות
10. פרק 8-נספחים



**מדינת ישראל**  
**הנהלת בתי המשפט**



**שרות בתי הסוהר**

### **סקירה**

מתחמי המעצרים בבתי המשפט מהווים שטחי המתנה של עצורים/אסירים בבואם לדיון בפני שופט. בשטחים אלה נדרשת הקפדה על תנאי מחיה הולמים וראויים, תוך שמירה על ביטחון האסירים ולוחמי יחידת נחשון של שב"ס.

בחודש יוני 2019 הוקם צוות עבודה משותף בו חברים גורמי מטה מטעם הנהלת בתי המשפט ושב"ס, הצוות הוקם במטרה ליצור הסכמות בתהליך העבודה המשותף לשני הגופים, מטרת העל של הצוות הייתה כתיבת מסמך שיהווה תשתית לאפיון מתחמי שב"ס בבתי המשפט בחלוקה של אחריות בין שני הגופים, כבסיס משותף במימוש של תכנון פרויקטים עתידיים של בניוי מתחמי שב"ס בבתי משפט.

הצוות התכנס לשיבת התנעה בראשות סגן מנהל בתי המשפט (לענייני מנהל) בתאריך 04.06.19 לאחר מכן נפגש הצוות לחמש ישיבות עבודה, כאשר באופן שוטף, בין ישיבה אחת לאחרת, הגורמים המקצועיים בחנו את הסוגיות שהועלו בכל ישיבה וגיבשו יחד את מתווה תהליך העבודה.

במסגרת ישיבה שהתקיימה ב-07.11.19 בראשות סגן מנהל בתי המשפט (לענייני מנהל) וראש מטה שב"ס, סוכם כי מסמך האפיון יחייב את שני הצדדים – הנהלת בתי המשפט ושירות בתי הסוהר. עם זאת, סוכם כי ניתן לערוך שינויים במפרטים בהסכמה בכתב של שני הצדדים.

להלן, מטרות העל של מסמך האפיון :

- א. ייעול ושיפור שיתוף הפעולה בין שני הגופים על ידי יצירת תהליכי עבודה סדורים.
- ב. יצירת מסמך הסכמות בתכנון, הקמה ותחזוקה של מתחם שב"ס בבית המשפט.



## מדינת ישראל הנהלת בתי המשפט



## שרות בתי הסוהר

### מבוא

בבתי המשפט ברחבי הארץ מתקיימים מידי יום דיונים בערכאות השונות הכוללים עצורים/אסירים.

שירות בתי הסוהר, באמצעות יחידת נחשון, אחראי על ליווי עצורים ואסירים לבתי המשפט ומבתי המשפט, וכן על שהייתם בתאי המתנה לקראת הדיון בבתי המשפט והובלתם לאולמות המשפט.

מסמך זה ישמש כבסיס לתהליך עבודה משותף של תכנון, הקמה ותחזוקה של מתחמי שירות בתי הסוהר, המסמך משקף את המשאבים הנדרשים להקמת מתחמי המעצר בבתי המשפט, תוך הקפדה על עקרונות הפרדת רשויות, פומביות הדיון, נגישות הציבור וכו'.

מסמך זה מחייב את שני הצדדים – הנהלת בתי המשפט ושירות בתי הסוהר. עם זאת, ניתן יהיה לערוך שינויים במפרטים בהסכמה בכתב של שני הצדדים.

### תורת הפעלה- עקרונות מוסכמים:

א. שב"ס יתפקד כיחידה עצמאית לחלוטין בתחום אחריותה בכל הנוגע לשהייתם והובלתם של העצורים במתחם.

ב. שב"ס יהיה אחראי לשמירה על תקינות המתחם בהפעלתו השוטפת.

ג. הנהלת בתי המשפט תהא אחראית על התחזוקה השוטפת של המתחם (תחזוקה שוטפת של המתחם וניקיונו) יובהר כי בבתי המשפט שייבנו בשיטת BOT, תחזוקה של מכלול תאי המעצר לרבות מערכותיו והציוד שהותקן ע"י היזם, תינתן ע"י היזם במהלך תקופת חיי הפעלת המבנה או ככל שישוכם בעתיד.

ד. לאחר שעות סיום הפעילות בימי חול, בסופי שבוע ובחגים- האחראיות על המתחם הינה של משמר בתי המשפט. בסוף כל יום עבודה אחראי המתחם מטעם יחידת נחשון יודיע לאחראי מטעם משמר בתי המשפט על סיום העבודה. לצורך האמור, יופקדו בידי הנהלת בתי המשפט מפתחות של המתחם. בנוסף, מערכות האש/מים במתחם שב"ס יהיו עם חייווי למשמר בתי המשפט.

כמו כן, תתאפשר למשמר בתי המשפט צפייה במצלמות שב"ס, הצופות על הכניסות החיצוניות למתחם (לא תתאפשר צפייה במצלמות הקיימות בתוך מתחם שב"ס).

במקרה בו משמר בתי המשפט ידרש להיכנס פיזית למתחם, תתועד הכניסה והסיבה. הדיווח יועבר ליחידת נחשון ביום הפעילות הבא.

ה. בכל נושא של בניה/שיפוץ בתי משפט נדרש איש קשר אשר ימונה מטעם שב"ס לתיאום מול גורם מטה מטעם הנהלת בתי המשפט.



**פרק 1 : סדרי עבודה ומנהל**

**1. הנחות עבודה כלליות:**

- א. שב"ס יעודכן ע"י הנהלת בתי המשפט לגבי כל פרויקט בינוי העוסק בהקמה של מתחמי מעצר בבתי המשפט(להלן: הפרויקט), משלב התכנון עובר אל שלב הביצוע ועד לסיומו.
- ב. שב"ס יעביר הערות משלב התכנון ויתקיים דיון משותף באשר להערות שיועלו.
- ג. מטבע הדברים, חולף זמן רב משלב התכנון ועד שלב האכלוס, לכן לא ניתן יהיה לערוך שינויים מהותיים בהיבטי תכנון ותקציב.
- ד. קווים מנחים בבניית בתי משפט:
  - עיקרון הפרדת הרשויות
  - עיקרון פומביות הדיון
  - שקיפות
  - נגישות הציבור
- ה. המתחם ימוקם ככל הניתן במפלס החניה עם זיקה למפלס הכביש.
- ו. מתחם שב"ס יתוכנן להיבנות כמתחם סטרילי, כל גישה אליו תנוטר, תזוהה ותתאפשר רק בשליטת סגל שב"ס ובהתקבל אישור לכך.
- ז. מפרטים המפורטים במסמך, אשר יש לגביהם צורך בבירור, יש לפנות אל הגורמים הרלוונטיים בשב"ס אשר צוינו בסעיף 2 בפרק המבוא.

**2. תקציב:**

- תקצוב המשרדים נעשה במישרין על ידי משרד האוצר. הפרויקט יתוקצב בהתאם לסטנדרטים במסמך המפורט. ככלל, במסגרת הסכם התחזוקה השנתי, מועבר משירות בתי הסוהר להנהלת בתי המשפט, תשלום של 100 אלף ₪ בשנה.
- **ציוד נתיק**- נוכח העובדה שהפרויקטים אינם מתוקצבים לעניין ציוד נתיק כדוגמת כיסאות, מחשב, ציוד הסעדה וכדומה, אזי כל משרד יפעל מול משרד האוצר לתקצוב והסדרה לצורך קבלת המשאבים לציוד הנתיק.
  - **ציוד קבוע**- יסופק ע"י היזם בהתאם למכרז. (כדוגמת דלפק בקרה, ארונות במטבחון, דלפק במקום של הזקיף במכלות התאים, דלפק בחדר של הזקיף בכניסה לחניון, דלפק בחדר מפגש עו"ד-עצור) כל גורם יהיה אחראי על הציוד אותו הוא מספק - ראה נספח ו'.
  - **תחזוקה שוטפת ואחזקת המתחם**- יהיו באחריות ותקצוב בתי המשפט.



## מדינת ישראל הנהלת בתי המשפט



## שרות בתי הסוהר

- **כללי**- בכל מכרז חדש יעלה מסמך האפיון המוסכם בין הגופים, דרישות הכרוכות בתוספת (דרישות שאינן מצוינות במסמך ומהוות חלק מהמפרט שסוכם) ונוגעות ישירות לשב"ס יתוקצבו ע"י שב"ס).  
בכל שלב בו תעלה דרישה לשינוי יזום מצד מי מהצדדים, זה, ימומן ע"י הצד הדורש.
- 3. תאום בשלבים מתקדמים ועדכון עיתי:  
**ביטחון ושמירה**-
- מתחם שב"ס ובכללו, מעליות והצירים הסטריליים המיועדים להובלת עצורים, יהיו בשליטת שב"ס בלבד.
- כללי ההתנהלות ואמצעי הבטיחות ייקבעו באופן מוסכם בין הגופים.
- כניסה חיצונית נפרדת- ככל שתנאי המבנה והטופוגרפיה מאפשרים למתחם, תהא השליטה בכניסה בידי שב"ס.
- **כללי**- צרכים ודרישות עתידיות אשר יעלו מצד הנהלת בימ"ש ו/או שב"ס, והינם ישימים ומקובלים על שני הצדדים יעודכנו בהתאם במסמך זה.



מדינת ישראל  
הנהלת בתי המשפט



שרות בתי הסוהר

### פרק 2: מתחם שב"ס בחלוקה לאזורים

א. מוסכם בין הגופים כי תרשים הזרימה המוצג הינו המצב האידיאלי ויחול על מבנים עתידיים, יחד עם זאת יהיה ניתן לערוך שינויים בתרשים הזרימה בסיכום מראש בין המשרדים בהתאם לכמות העצורים והסגל הנדרשים להגיע לבית המשפט ובהתאם לאופי ייעודו.

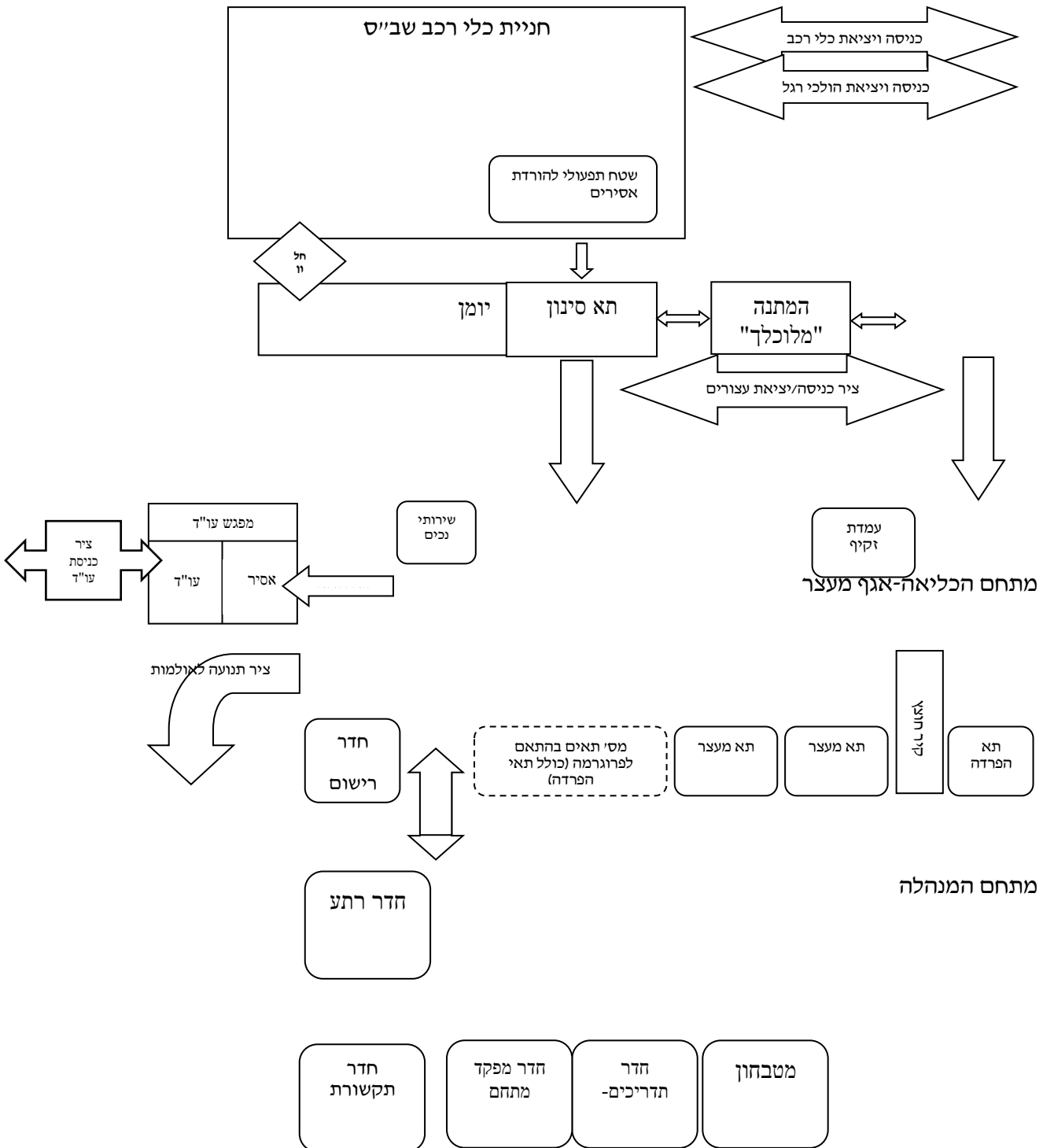
ב. מתחם שב"ס יכלול את האזורים הבאים :

- מתחם הקליטה : ציר גישה לחניה, חניה, יומן, תא סינון, תאי המתנה, תאי חיפוש.
- מתחם כליאה : מסדרונות, תאים, עמדת זקיף, שירותים.
- מתחם מפגש עם עורך-דין (עו"ד) : צירי תנועה עו"ד ואסיר, חדר לקוח עו"ד, חדר אסיר.
- מתחם מנהלה : חדרי צוות- מטבח, שירותי סגל, חדרים, חדר תקשורת, מחסן וכד'.
- צירי תנועה : מסדרונות וצירי תנועה לאולמות השפיטה.

בפרקים הבאים יובא פירוט מקיף של הדרישות והמפרט הנדרש לכל מתחם.



להלן תרשים זרימה וזיקות במתחם שב"ס בבית המשפט:





מדינת ישראל  
הנהלת בתי המשפט



שרות בתי הסוהר

### פרק 3 : מתחם הקליטה

#### א. חנייה :

החניה תשמש לחניית רכבי שב"ס ולצורך הורדת/העלאת עצורים מרכבי הליווי לאגף העצורים ובחזרה.

כל צירי הגישה יותאמו לכלי הרכב של יחידת נחשון, ובהתאם לפרוגרמה אשר תוגש ע"י שב"ס, זאת תוך התאמה לעמידה במידות בעומסים, בגובה וברוחב של כלי הרכב, כאשר גובה התקרה לא יפחת מ 3.9 מ' נטו לאחר התקנת המערכות הנדרשות (ראה נספח א'-מידות ומשקלי רכבים).

יש לוודא כי צירי התנועה יהיו פתוחים באופן שוטף.

גודל החניה ייקבע בהתאם למס' וסוג כלי הרכב אשר יידרשו להפעלת מתחם ביהמ"ש, ע"פ הגדרת שב"ס ובהתבסס על כמויות העצורים (לכל פרויקט תינתן פרוגרמה ע"י שב"ס), תוך מתן מרחב לתנועה רגלית להובלת עצורים ומרחב תמרון לכלי הרכב בחירום ובשגרה. אזור החניה יתוכנן כך שיהיה שטח תפעולי להורדת/העלאת עצורים מרכבי הליווי למתחם, שטח זה יהיה בסמוך לציר הובלת העצורים לכניסה לביהמ"ש (גודל השטח יהיה בהתאם לגודל כלי הרכב הגדול ביותר שהוגדר לתפעול המתחם), השטח יתוחם במעטפת קירות ושער גלילה לכניסת כלי הרכב. שטח נוסף יוגדר כאזור נפרד ועיקרי לחניית כלי הרכב לאחר הורדת העצורים.

במתחם החניה תותקנה המערכות הבאות :

- מערכת יניקה והחלפת אוויר ליצירת תחלופת אוויר (סירקולציה) בכדי למנוע הצטברות גזים באזור החנייה ויצירת תנאי עבודה נדרשים.
- מערכת אוויר צח אשר תיתן מענה לכל שטח החניה ותאפשר שהייה של אנשי סגל ועצורים עד שעה. פתחי האוויר ימוגנו באמצעות סורג ביטחון הבנוי ממוטות ברזל מלאים בקוטר 14 מ"מ ומרחק שלא יעלה על 10 ס"מ.
- מערכת ליניקת חשמלית גזים רעילים אשר תתחבר לצינור הפליטה של הרכב.
- מערכת אוורור לרבות מערכת ייעודית ליניקת עשן, וזאת באמצעות חיבור ידני ישירות לצינור הפליטה של רכבי הבאת העצורים.



## מדינת ישראל הנהלת בתי המשפט



## שרות בתי הסוהר

- **רצפה** - תבנה מבטון מזויין מוחלק בתוספת גמר צבע אפוקסי, ותתוכנן לעמידה בעומסים המתאימים עבור כלי הרכב של יחידת נחשון בהתאם למספר כלי הרכב כפי שהוזכר לעיל. מצ"ב נספח א' – מידות ומשקלי רכבים.
- **קיר היקפי (מעטפת)** - יבנה כקיר בטון מזויין בעובי מינימאלי של 20 ס"מ, הקירות הפנימיים יחופו בחיפוי עמיד, לדוגמא: גרניט פורצלן עד לגובה 1.6 מ' מרצפת החנייה.
- **חניה** - תהיה מקורה בתקרת בטון מזויין בגובה מינימלי של 3.9 מ' על מנת שיוכל לאפשר מעבר לכל סוגי הרכבים של יחידת נחשון. במקרים בהם שטח החניה אינו נמצא במבנה סגור, קירוי החניה יוצג כבר בשלב התכנון הראשוני לאישור שב"ס. שטח החניה יהיה סגור לחלוטין ומקורה, באופן שימנע אפשרות גישה לתוכו.
- **כניסה לחניה של העצורים** - יותקן תריס גלילה חשמלי ממתכת, שייסגר עם כניסת רכבי הליווי. השליטה עליו תתאפשר משולחן היומן באמצעות לחצנים ייעודיים שיותקנו ביומן וזאת בנוסף לשליטה שתינתן באמצעות מערכת השו"ב שביומן.
- **תריס גלילה** - יהיה במשטר אינטרלוק (כמפורט בנספח ב').  
כחלק ממערכת תריס הגלילה תותקן עינית בטיחות למניעת סגירת הגלילה במעבר אדם/רכב. לשם בטיחות תריס הגלילה - יותקן פנס מהבהב + זמזם קולי + בולמים ותינתן אינדיקציה ליומן במצב בו תריס הגלילה פתוח.  
כמו כן, תותקן בתריס הגלילה מערכת מכאנית אשר תאפשר פתיחה וסיגרה ידנית של תריס הגלילה במקרה של הפסקת חשמל.  
תתווסף אפשרות לנעילת התריס מבחוץ וגם מבפנים במצב בו מפעילים את התריס באופן מכאני.  
משני צדי התריס יותקנו "לולאת כביש" לזיהוי והתראה על רכב העומד בסמוך לתריס.
- **לולאות כביש** - חיישנים (סלילים/כבלים) המותקנים בתוך הכביש ומאפשרים העברת אינדיקציה ליומן בהימצא רכב מעל הלולאה. הקבלן יידרש להעביר מגע יבש/אינדיקציות אלו (2 לולאות כביש) לחדר התקשורת במקום שיתואם עם נציג שב"ס.
- **דלת** - בסמוך לשער הגלילה תותקן דלת מפקדת מדגם A של שב"ס (ראה נספח ב' – דלת מפקדת) במשטר אינטרלוק, שתשמש להולכי רגל, השליטה עליה תתאפשר משולחן היומן, כיוון פתיחת הדלת יהיה כלפי פנים החניה.



**מדינת ישראל**  
**הנהלת בתי המשפט**



**שרות בתי הסוהר**

- **מתחם החנייה** - יאופיין כשטח פתוח ללא נקודות מסתור ושטחים מתים.
- **תאורה** - תותקן בכל שטח החנייה, לרבות שטח הכניסה לחנייה באופן בו לא יהיו שטחים חשוכים כתוצאה מחניית רכבים.
- **מפסקי תאורה לחנייה** - ימוקמו בסמוך לדלת הכניסה להולכי רגל מחלקה הפנימי של החנייה ובנוסף לכך מתוך היומן (ראה פרק 8 "הגדרות כלליות")
- **סימון שטח חנייה** - יסומן באזורי החנייה, כולל התקנת אמצעי בטיחות לרבות פסי עצירה בקצוות החנייה (סטופרים).
- **מראות פנורמיות** - יותקנו על קירות ועל תקרות החנייה מראות פנורמיות אשר יחלשו על כלל השטחים המתים ויסייעו לנהגים בתמרון כלי הרכב.
- **ניקוז מים** - יש לתכנן ניקוז מים ברצפת החנייה, כמו כן, יותקן ברז מים+צינור מים שיאפשר שטיפת מתחם החנייה.
- **כללי** - אמצעי בטיחות בהתאם להנחיות יועץ הבטיחות.

**ב. יומן :**

אפשרות שליטה ובקרה על כלל המתחם באמצעות היומן.

**התקנות:**

- מערכות שליטה ובקרה אליהם ינותבו כלל ההתראות (אינדיקציות), מהאמצעים שיותקנו במתחם.
- מסכים בהם יתקבלו התראות ויצפו בתפוקות מע' טמ"ס שיקושרו להתראות הרלוונטיות.
- מתן אפשרות לפתוח דלתות מפוקדות ולקבל אינדיקציה בדבר מיקום המעלית העצורים (מתקין המעליות נדרש להעביר מגעים יבשים לחדר התקשורת לצורך קבלת האינדיקציות שיוגדרו).
- חדר כספות- בסמוך ליומן יוצב חדר כספות ובתוכו כספת הנשקים וכספת הפיקדונות.
- מיקום היומן - ימוקם בלב אזור המעצר ויאפשר שליטה על הכניסות והיציאות למתחם
- לרבות שליטה על ניתוב העצורים הנקלטים לאגף. יש לאפשר צפייה (ללא אמצעים טכנולוגיים) על תא הסינון ועל ציר תנועת העצורים בתוך האגף(ככל הניתן).
- בקירות עמדת היומנאי- ישולבו חלונות צפייה קבועים אשר יאפשרו שדה ראייה



**מדינת ישראל**  
**הנהלת בתי המשפט**



**שרות בתי הסוהר**

לכיוונים הבאים: חניה, תא סינון, מסדרון אגף העצורים,  
ציר תנועת עצורים.

חלונות הצפייה יהיו לכל אורך הקירות הרלוונטיים, גובה החלונות לא יפחת מ-120 ס"מ. חלונות היומן ייבנו מזכוכית רפלקטיבית (יכול צפייה מהיומן החוצה), זכוכית מעכבת פריצה אלימה 80-90 ק"ג/מ"ר במשך 30-60 דקות, עובי 18.5 מ"מ בהתאם לתקנים 1627-1630.

- דלת כניסה - דלת הכניסה ליומן תהיה דלת מכאנית מסוג A של שב"ס, מנעול טריקה מסוג FA (או שווה ערך מאושר ע"י שב"ס), צילינדר דו כיווני לרבות מחזיר שמן ומפסק סף סמויים (בעת פתיחת דלת, המסך שליטה ביומן ינעל) (שחרור מסך לאחר סגירת דלת יומן והקשת קוד).
- יש להתקין ידיות משיכה משני צדי הדלת, כיוון פתיחת הדלת יהיה כלפי פנים היומן. דלת הכניסה לא תהיה ממתחם החניה ולא תמוקם בציר תנועת העצורים או אזור תאי המעצר.
- מפסקי התאורה - יותקנו ביומן ( בהתאם לכתוב "בהגדרות כלליות").
- שליטה-בשולחן היומן, תהא אפשרות שליטה מרוחקת באמצעות מפסק ייעודי לטובת תאורת כלל תאי המעצר ומפסק נפרד למסדרון האגף. בחדר היומן יותקנו בשני אזורים שונים, ריכוזים של נקודות חשמל (לפחות 8 שקעי כוח בכל נקודה) רב שימושיות לשימוש כללי.
- **התקנת אמצעי בטיחות ביומן** - יותקנו אמצעי בטיחות בהתאם להנחיות יועץ בטיחות.
- **אמצעים ומערכות טכנולוגיות נדרשות** - להלן פירוט:
  - א. שולחן שליטה ובקרה (ראה נספח ג'), לרבות שני כיסאות מנהל.
  - ב. מע' שליטה ובקרה (נדרש לאשרה ע"י שב"ס), לרבות מסך מגע לתפעול.
  - ג. מע' אינטרקום מול כלל שלוחות האינטרקום במכלול הכליאה ומול יומן ראשי של משמר בתי המשפט.
  - ד. התקנת מצלמה אשר תקליט ותצלם 24/7.



**מדינת ישראל**  
**הנהלת בתי המשפט**



**שרות בתי הסוהר**

- התקנת לחצן מצוקה ( בלחיצה שלחצן מצוקה, התראה תשודר לחדר בקרה באחריות הנהלת בתי המשפט.
- מע' כריזה - תותקן מערכת כריזה ייעודית, ראה פירוט בנספח ג'.
- אינטרקום בין היומן לאזור החנייה מצדו השני של היומן.
- מע' טמ"ס (לרבות הקלטה מקומית ויכולת שחזור אירועים והעברה ל"אחור" לרשת שב"ס – (ברשת נפרדת).
- מנעולים מכאניים ומנעולים אלקטרו-מכאניים.
- בחדר תותקן מערכת מיזוג אוויר ומע' גיבוי מתחים.
- הכנת תשתיות תקשורת.
- אמצעי בטיחות – יותקנו בהתאם להנחיות יועץ בטיחות.
- כלל המערכות נדרשות להיות מסופקות כמערכת מושלמת, בהתאם לדרישות שב"ס.
- ציוד מחשוב וקשר יסופק ע"י שב"ס.

**\*הערה:** תכנות כלל המערכות יעשה בהתאם לדרישות שב"ס.

**ג. חדר כספות:**

- הכספות יסופקו ע"י שב"ס.
- מיקום חדר הכספות- ימוקם בצמוד לחניית הרכבים והכניסה אליו תהא מתוך היומן בלבד, בחדר הכספות ימצאו כספות הנשקים והפיקדונות.
- כניסה לחדר הכספות- תהא מתוך היומן עם הפרדה בין החדרים באמצעות דלת.
- דלת הכניסה לחדר הכספות- תהיה דלת מסוג "רב בריח" או שווה ערך, הכוללת חלון בגודל 60/60 ס"מ מזכוכית רגילה בעובי 6 מ"מ, בדלת יותקן מנעול מכאני, פתיחת הדלת תהיה לכיוון היומן.
- קירות החדר - יהיו מבטון מזויין בעובי מינימאלי של 20 ס"מ.
- בקיר החדר הפונה למתחם החניה, יותקנו חלון ומגירה למסירת נשקים כמפורט להלן:



**מדינת ישראל**  
**הנהלת בתי המשפט**



**שרות בתי הסוהר**

- מעל למגירת מסירת הנשק יותקן חלון קבוע במידות 60/60 ס"מ, לצורך קשר עין.
- החלון ייבנה מזכוכית רפלקטיבית מעכבת פריצה אלימה 9-80 ק"ג/מ"ר במשך 30-60 דקות, עובי 18.5 מ"מ, כולל סורג ביטחון ממוטות עגולים בקוטר 16 מ"מ במרווח 12 ס"מ אחד מהשני.
- המגירה תיבנה מפרופיל אלומיניום דגם "סימה" אשר תחזק ע"י פסי פלדה בחללי הפרופיל. מילוי בסיס אלומיניום לעיבוי ולקיבולת זכוכית נגד ירי בעובי של כ-32 מ"מ בחזית המגירה וחלקה אחורית (פנימית).
- צדי ותחתית המגירה ממוגנים ע"י דפנות תלת שכבתיות אשר בנויות מזכוכית טריפלקס 3\*3 פוליקרבונט בעובי 6 מ"מ וזכוכית טריפלקס 3 \* 3 מ"מ. המגירה כוללת גלגלי הזזה מותאמים לנשיאת משקל של 120 ק"ג כ"א, מסילות משני צידי המגירה, בסיס להחלקת המגירה מפולי קרבונט בעובי 6 מ"מ, סידורי נעילה פנימית (מתוך המבנה) וידיות משיכה לרבות מכסה להזזה 60\*25\*120 ס"מ.
- **מצלמות** - בחדר יותקנו מצלמות שיצפו בכל חלל החדר.
- **שולחן** - בחדר יותקן שולחן עץ אשר ישמש להנחת כלי נשק ויומני הכספות. מעל השולחן יותקנו 8 שקעים להטענת אמצעים.
- **תקרה** - תותקן תקרה מונמכת מלוחות מינראליים במידות 60/60 ס"מ.
- **מערכת מיזוג אוויר** - בחדר תותקן מערכת מיזוג אוויר.
- **אמצעי בטיחות** - יותקנו בהתאם להנחיות יועץ בטיחות.
- **מפסקי תאורה** - ימוקמו בצמוד לדלת הכניסה לחדר (מחלקו הפנימי של כל חדר).
- \***הערה** : טרם ייצור המגירה, יש להעביר תכנית לאישור גורמי שב"ס.

**ד. תא סינון:**

- הינו החלל (המסדרון) המקשר בין מתחם החנייה למתחם האגף, החלל יוביל הן לתאי ההמתנה המלוכלכים (המתנה לפני בידוק) והן לכניסת סגל למתחם האגף. מעבר של לפחות 7 אנשים בו זמנית יחד עם זאת תתאפשר החרגה בסיכום מראש בין המשרדים ובהתאם לאופי בתי המשפט.
- **מיקום-תא הסינון** ימוקם צמוד ליומן הכניסה ויהווה כמסדרון כניסה למתחם אגף המעצר ממתחם החנייה.
  - **מעטפת תא סינון** -תהיה מקירות בטון מזוין בעובי 15 ס"מ עם גמר טיח וחיפוי דוגמת "גרניט פורצלן" עד גובה 1.6 מ'. בתא הסינון ישולב חלון צפייה קבוע לכיוון היומן כמפורט לעיל.
  - **ריצוף**- המתחם יהיה עם גמר ריצוף דוגמת "גרניט פורצלן" עם מקדם החלקה R10.



**מדינת ישראל**  
**הנהלת בתי המשפט**



**שרות בתי הסוהר**

- **תקרה**- תותקן הנמכת תקרה ממגשי פח במידה ויידרשו תשתיות לתקרה, תעשה ע"י פח 2 מ"מ לפחות בגודל 24.5 ס"מ על 3 ס"מ כל מגש פח יוחזק ע"י ארבעה ברגים (2 מכל צד), מרותכים לפלח 5 מ"מ לפחות.  
סגירה ע"י שיבה ואום הכולל פלסטיק פנימי (אום נגד רעידות).
- **תאורה**- מפסקי תאורה לתא הסינון ימוקמו בסמוך לדלת הכניסה לתא הסינון מכיוון החנייה ובנוסף לכך מתוך היומן.
- **דלתות**- יותקנו 3 דלתות "מפוקדות" שישלטו ע"י עמדת היומנאי בלבד. דלת אחת לכיוון החניה, דלת נוספת לתוך תאי המתנה המלוכלכים ודלת שלישית כניסה למתחם אגף המעצר. הדלתות יהיו במשטר אינטרלוק. יודגש כי העדיפות תינתן לבטיחות סטטוטורית. במידה וכיווני פתיחת הדלתות יהוו בעיה בקבלת האישורים הסטטוטוריים יכול והכיוונים ישונו בהתאמה.

**להלן פירוט סוגי הדלתות:**

- דלת חניה – דלת מפוקדת סוג A, כיוון פתיחת הדלת כלפי חוץ לאזור החניה, ידית אחיזה אחת מכיוון החנייה בלבד.
- דלת לכיוון תא המתנה "מלוכלך" – דלת מפוקדת סוג A, הדלת תיפתח לתוך תא הסינון, ידית אחיזה אחת מכיוון תא הסינון בלבד בנוסף יותקן בדלת 'התקן אלמניח', כמפורט בנספח ב' (7) הדלת וההתקן יובאו לאישור שב"ס..
- דלת לכיוון האגף – דלת מפוקדת מסוג A, הדלת תיפתח לתוך תא הסינון, ידית אחיזה אחת מכיוון תא הסינון בלבד.
- \* הערה: יובהר כי דלתות אלו לא ישמשו כדלתות אש.

**ה. תא המתנה "מלוכלך":**

- ישמש להמתנת אסירים טרם כניסתם לתא חיפוש. תא המתנה ייבחן לגופו וישתנה בהתאם לגודל המתחם. התא ימוקם בין תא הסינון לחדר החיפוש.
- **מעטפת** - התא יהיו קירות בטון מזוין בעובי 20 ס"מ עם גמר טיח וחיפוי דוגמת "גרניט פורצלן" עד לתקרה.
  - **ריצוף**- המתחם יהיה עם גמר ריצוף דוגמת "גרניט פורצלן", עם מקדם החלקה R10.



מדינת ישראל  
הנהלת בתי המשפט



שרות בתי הסוהר

• **דלתות-התא** יכלול 2 דלתות :

דלת לכיוון תא סינון-דלת מפקדת סוג A , הדלת תיפתח לתוך תא הסינון, ידית אחיזה אחת מכיוון תא הסינון בלבד בנוסף יותקן בדלת 'התקן אלמניח', כמפורט בנספח ב' (7), הדלת וההתקן יובאו לאישור שב"ס.

דלת לכיוון תא חיפוש – דלת שאינה מפקדת (מנעול מכני הכוללת מחזיר שמן סמוי), דלת מסוג A עם חלון הצצה במידות 50\*50 ס"מ עם זכוכית רפלקטיבית (יכולת צפייה לתוך תא ההמתנה) מעכבת פריצה אלימה 80-90 ק"ג/מ"ר במשך 30-60 דקות, עובי 18.5 מ"מ בהתאם לתקנים 1630-1627. הדלת תיפתח לכיוון חדר החיפוש, ידית אחיזה אחת מכיוון תא החיפוש בלבד. על הדלת מכיוון התא חיפוש – יותקן וילון הניתן להסטה במטרה למנוע קשר עין ישיר בין העצורים המוחזקים בתא המתנה המלוכלך לבין העצורים שעוברים חיפוש (בתא החיפוש). בנוסף יותקן בדלת 'התקן אלמניח', כמפורט בנספח ב' (7) - הדלת וההתקן יובאו לאישור שב"ס.

- **תקרה** מבטון מזוין עם גמר טיח וצבע, בתקרה לא יותקנו תשתיות ולא הנמכה כלל. גובה התקרה לכל הפחות 3.5 מ'.
- **ספסלים**-במעטפת התא יבנו ספסלי ישיבה מבטון מזוין, חתך הספסל יהיה בצורת "ר" מהרצפה עד הקיר (ספסל סגור).
- **תאורה**-תאורת התא תהיה אנטי-ונדאלית, מפסקי תאורה לתא ההמתנה ישלטו מתוך היומן בלבד ויותקנו על הקיר מכיוון תא הסינון. בתא ההמתנה (קירות, תקרה, רצפה) לא יותקנו מפסקים, שקעים, פתחי ניקוז ותשתיות כלשהן.
- **מערכות גילוי וכיבוי אש** יותקנו מעל דלת הכניסה לתא צמוד לתקרה ללא מעבר תשתיות בתא, בתא יותקן מתז כיבוי אש וגלאי עשן עם מגן אנטי-ונדאלי (ראה נספח ד' אביזרים נלווים). בהתאם להנחיות יועץ הבטיחות אשר ילווה את הפרויקט. פתחי כניסה והוצאת אוויר ימוגנו ברשת מחוררת בצפיפות 25%. אין להעביר תעלות מיזוג ואוורור בשטח התא.
- **מצלמות**- יש להתקין מצלמות לצפייה על כלל שטח התא.
- **גודל התא** וספסלי הישיבה ייתנו מענה להחזקת לפחות 5 אסירים, הגדרת גודל התא בהתאם להגדרת היקפי האסירים וגודל המתחם.



1. תא חיפוש

- **שטח** - גודלו של תא החיפוש יהיה 8 מ"ר לכל הפחות ובהתאם לכמות העצורים הצפויים להגיע לבית המשפט התא ישמש לחיפושים על גופו של העצור בטרם כניסתו לאגף המעצר או בעת הוצאתו מהאגף לרכב הליווי.
- **מיקום** - תא החיפוש ימוקם בין תא ההמתנה המלוכלך לבין מתחם אגף המעצר.
- **מעטפת** - תא הסינון יהיו קירות בטון מזוין בעובי 20 ס"מ עם גמר טיח וחיפוי "גרניט פורצלן" עד גובה 1.6 מ'.
- **ריצוף** - המתחם יהיה עם גמר ריצוף "גרניט פורצלן", עם מקדם החלקה R10.
- **תקרה** - תותקן הנמכת תקרה ממגשי פח 2 מ"מ לפחות בגודל 24.5 ס"מ על 3 ס"מ כל מגש פח יוחזק ע"י ארבעה ברגים (2 מכל צד) מרותכים לפלח 5 מ"מ לפחות. סגירה ע"י שיבה ואום הכולל פלסטיק פנימי (אום נגד רעידות).
- **דלתות** - התא יכלול 2 דלתות כמפורט להלן:  
דלת לכיוון תא ההמתנה המלוכלך - דלת מפוקדת סוג A, הדלת תיפתח לתוך תא הסינון, ידית אחיזה אחת מכיוון תא הסינון בלבד בנוסף יותקן בדלת 'התקן אלמניח', כמפורט בנספח ב' (7) - הדלת וההתקן יובאו לאישור שב"ס.  
דלת לכיוון מתחם אגף המעצר - דלת שאינה מפוקדת (מנעול מכני הכוללת מחזיר שמן סמוי), דלת מסוג A עם חלון הצצה במידות 40\*40 ס"מ עם זכוכית מעכבת פריצה אלימה 80-90 ק"ג/מ"ר במשך 30-60 דקות, עובי 18.5 מ"מ בהתאם לתקנים 1630-1627.  
השלת תיפתח לכיוון מתחם אגף המעצר, ידית אחיזה אחת לכיוון מתחם אגף המעצר.
- **תאורה** - בתא תותקן תאורה אנטי-ונדאלית, ומפסקי תאורה לתא החיפוש ישלטו מתוך היומן בלבד.
- **מידוף** - בתא יותקן מדף מתכת ברוחב 60 ס"מ, עומק 30 ס"מ, המיקום ייקבע בעת הביצוע.
- **מגנומטר** - אספקת שער מגנומטר תהיה ע"י היזם, שער מגנומטר מסוג meter m6 (או שווה ערך שיאושר ע"י שב"ס-ראה מפרט טכני נדרש בנספח ג' להלן).  
נדרשת הכנת נקודת חשמל מגובה UPS בסמוך למיקום השער, מעל מיקום השער המגנומטרי. (מיקום מדויק יקבע בתכנון המפורט).



**מדינת ישראל**  
**הנהלת בתי המשפט**



**שרות בתי הסוהר**

- **שטח** - גודלו של תא החיפוש יאפשר תנועה חופשית לרבות ביצוע חיפוש לפחות לשלושה סוהרים ואסיר.  
כמו כן, תתאפשר תנועה דרך שער המגנומטר ולאחריו אזור אישי אשר יאפשר ביצוע בידוק לאסיר.  
החדר יכלול מקום לשער מגנומטר ומדף תלייה. גודל התא 8 מ"ר.
- **לחצן מצוקה** - בתוך התא יותקן לחצן מצוקה מסוג "בהלה" (BAR) לרבות מצלמה "דוממת" אשר תופעל ותוקפץ בעת לחיצה.  
**\*\* הערה:** זמינות לחצן מצוקה מדגם "בהלה" (BAR) תיבחן אל מול הספק, במידה ולא קיים לחצן מצוקה מדגם זה יותקן לחצן מצוקה מדגם פטרייה.



**פרק 4: מתחם שהיית עצורים אגף מעצר**

**א. מסדרון האגף**

- מסדרון האגף הינו הציר המקשר בין תאי המעצר לבין שאר חלקי המתחם ומהווה נתיב תנועה מרכזי באגף. המסדרון הינו שטח סטרילי ואינו נגיש לגורמי חוץ או גורמים שאינם מורשים לכניסה לאגף.
  - המסדרון יחבר בין מתחם הקליטה למתחם המנהלה ותאי המעצר. המסדרון יהווה חלק מציר התנועה להובלת העצורים לאולמות הדיונים.
  - **מעטפת המסדרון** - יהיו קירות בטון מזוין בעובי 15 ס"מ עם גמר טיח וחיפוי עמיד, לדוגמא: "גרייט פורצלן" לכל הפחות 30\*30 עד גובה 1.6 מ'.
  - **ריצוף** - כל מסדרון האגף יהיה עם גמר ריצוף דוגמת "גרייט פורצלן" עם מקדם החלקה R10
  - **תקרה** - תותקן הנמכת תקרה ממגשי פח 2 מ"מ לפחות בגודל 24.5 ס"מ על 3 ס"מ כל מגש פח יוחזק ע"י ארבעה ברגים (2 מכל צד) מרותכים לפלח 5 מ"מ לפחות סגירה ע"י שיבה ואום הכולל פלסטיק פנימי (אום נגד רעידות).
  - **מפסקי התאורה** למסדרון האגף ישלטו מתוך היומן בלבד.
  - **שקעי חשמל** - לא יותקנו במסדרון למעט בעמדת זקיף האגף.
  - **ניקוז מים** - יתוכנן ניקוז מים ברצפת המסדרון שלא בצמוד לדלתות הכניסה לתאים.
  - **מראות פנורמיות** - על קירות האגף יותקנו מראות פנורמיות אנטי וונדליות אשר יתנו מענה ליצירת שדה ראייה מלא (בכל הצטלבות מסדרונות ובכל מקום אחר שיוגדר כך ע"פ דרישת שב"ס במהלך הפרויקט).
  - **מצלמות** - יותקנו מצלמות לכיסוי כלל שטח האגף, מוקלטות.
  - **לחצני מצוקה** - לאורך כלל מסדרונות האגף יותקנו לחצני מצוקה, כל לחיצה "תקפיץ" את המצלמה הרלוונטית ביומן.
  - **מגנומטר** - שער המגנומטר ימוקם בסמוך לציר התנועה אל האולמות, מיקום ייקבע בהתאם לדרישות שב"ס במהלך הפרויקט.
- נדרש לספק שער מגנומטר מסוג metor m6 או שווה ערך שיאושר ע"י שב"ס – ראה פירוט טכני נדרש בנספח ג' להלן), נדרשת הכנת נקודת חשמל מגובה UPS בסמוך למיקום השער, בתקרה מעל מיקום השער המגנומטרי (מיקום מדויק יקבע בתכנון המפורט).



**ב. תא שהייה רגיל**

- **כללי-** תא מאובטח בו מוחזקים העצורים במהלך ההמתנה לדיון בעניינם. התא נועד למנוע בריחה וכל פעילות שלילית מצד האסירים בדגש על אובדנות ופגיעה עצמית. יחד עם זאת, מבנה התא יאפשר פיקוח על העצורים ומתן תגובה מבצעית לצוות הלוחמים בעת הצורך.
- **מיקום-** תאי המעצר ימוקמו לאורך מסדרון האגף בלבד – מיקום ותצורת התאים תיקבע לכל מתחם באופן פרטני.
- **מעטפת -** שטח תא לא יקטן מ- 8 מ' מרובע, קירות התא יהיו בטון מזוין בעובי 20 ס"מ עם גמר טיח וחיפוי עמיד לדוגמא: "גרניט פורצלן" לכל הפחות, 30\*30 עד התקרה.
- **ריצוף-** מסדרון האגף יהיה עם גמר ריצוף "גרניט פורצלן" עם מקדם החלקה R10.
- **תקרה-** התקרה תהיה מבטון מזוין עם גמר טיח וצבע, בתקרה לא יותקנו תשתיות ולא הנמכה כלל. גובה התקרה לכל הפחות 3.5 מ'.
- **דלתות-** דלת לכיוון מתחם אגף המעצר - דלת מפוקדת, דלת שב"ס מסוג C. הדלת תיפתח לכיוון מסדרון האגף, בדלת תותקן ידית אחיזה אחת בלבד מחוץ לתא, בנוסף יותקן בדלת 'התקן אלמניח', כמפורט בנספח ב' (7) - הדלת וההתקן יובאו לאישור שב"ס. יש להתקין שרשרת פלדה באורך של כ-80 ס"מ בין חלקה העליון של הדלת לבין משקוף הדלת, אשר מטרתה הגבלת מפתח התא לזווית של 60 מעלות. השרשרת תחובר באמצעות שאקל לדלת (אשר יאפשר ניתוק השרשרת מהדלת) ובאמצעות ריתוך למשקוף. כלל הדלתות ישלטו משולחן היומן.
- **ספסלי ישיבה-** במעטפת התא יבנו ספסלי ישיבה מבטון מזוין, חתך הספסל יהיה בצורת "ר" מהרצפה עד הקיר (ספסל סגור).
- **תאורת התא** אנטי-ונדאלית. לכל תא יותקן מפסק תאורה בסמוך לדלת התא מחלקו החיצוני מכיוון מסדרון האגף. בנוסף תתאפשר שליטה על תאורת התאים (מפסק אחד לכל התאים/בקרה ממחושבת) מתוך היומן (ראה פרק 8 "הגדרות כלליות"). בתא המעצר (קירות, תקרה, רצפה) לא יותקנו מפסקים, שקעים, פתחי ניקוז ותשתיות כלשהן.
- **מערכות גילוי וכיבוי אש** יותקנו מעל דלת הכניסה לתא צמוד לתקרה ללא מעבר תשתיות בתא, בתא יותקן מתז כיבוי אש וגלאי עשן עם מגן אנטי-ונדאלי (ראה נספח ד' – אביזרים נלווים).



**מדינת ישראל**  
**הנהלת בתי המשפט**



**שרות בתי הסוהר**

- **מיגון** - פתחי כניסה והוצאת אוויר מהתא ימוגנו ברשת מחוררת בצפיפות 25%. אין להעביר תעלות מיזוג ואוורור בשטח התא.
- **שירותים** - תא השירותים יתוכנן כך שיתאפשר קשר עין ישיר ובלתי אמצעי בין דלת תא השירותים לדלת הכניסה לתא המעצר.
- **מעטפת ומפרט** - השירותים והכיור יהיו מתוחמים באמצעות קירות בטון בעובי 10 ס"מ עם גמר טיח וחיפוי דוגמת "גרניט פורצלן" מלא, גובה הקירות 160 ס"מ מעל פני הריצוף.
- **דלת תא שירותים** - תותקן כדלת פח חד צדדית בעובי 3 מ"מ, הדלת תיפתח לכיוון התא העצורים (לא לתוך השירותים). במשקוף הדלת יותקן סטופר אשר יימנע את פתיחת הדלת לתוך תא השירותים. צירי הדלת יהיו מרותכים למניעת פירוקה.
- **ציוד סניטרי-תותקן** אסלת ישיבה אנטי-ונדאלית מפלב"מ (נירוסטה), תוצרת חב' ACORN להתקנה על קיר בנוי, דגם 1684 או 1680 או 1685 או שווה ערך מאושר, לרבות של החומרים ומתקנים הנדרשים להתקנה מושלמת. האסלה מותאמת למזרם שטיפה PRESTO או CIVIC או אסלה כני"ל אך תלויה להתקנה בפיר, דגם 1679 או 1675 או שווה ערך מאושר. מזרם לאסלה - מזרם שטיפה לאסלה בהתקנה סמויה, תוצרת PRESTO דגם AKLAIR או מזרם שטיפה לאסלה CIVIC 2020H תוצרת י.שטרן הנדסה או שווה ערך.
- **קולר וכיור מים** - הזרמת המים לחצן אחד יזרים מי ברז רגילים לשטיפת ידיים ולחצן שני יזרים מים קרים לשתייה (לאחר שעברו תהליך קירור) (ראה נספח ד' - אביזרים נלווים). כל התשתיות לחיבור הקולר יהיו נסתרות ולא גלויים. במידת הצורך יותקנו תשתיות תחת הטיח בלבד.
- **מצלמות** - בכל תא יותקנו לפחות 2 מצלמות, יובהר כי נדרש כיסוי לכל שטח התא.

**ג. תא הפרדה/אוכלוסייה ייחודית**

- **כללי** - תא מאובטח בו שוהים העצורים, כאמור בהגדרה שלעיל ל"תא מעצר רגיל". בתא זה ישוה סוגי אוכלוסיות מיוחדות אשר מופרדים מבחינת קשר עין מיתר העצורים (הן אלו השוהים ב"תאי המעצר הרגילים" והן אלו השוהים ב"תאי הפרדה" אחרים). כלל המאפיינים יהיו זהים למאפיינים הרשומים לעיל בסעיף ב'.
- **מיקום** - תא הפרדה יהיה ממוקם באופן בו לא יהיה קשר עין לעצורים השוהים בו עם יתר התאים האחרים (הן "תאי מעצר רגילים" והן "תאי הפרדה" אחרים), כמו כן, לא



**מדינת ישראל**  
**הנהלת בתי המשפט**



**שרות בתי הסוהר**

יתאפשר קשר עין בין העצורים המוחזקים בתא זה לבין העצורים הנעים במסדרון האגף לכלל הצרכים השונים (יציאה לאולמות דיונים, יציאה לרכב הליווי וכו').

**ד. עמדת זקיף:**

- **כללי**-עמדה המאווישת ע"י סוהר האגף, מעמדה זו מפקח הסוהר ועוקב בנעשה במתחם הכליאה.
- **מיקום**-העמדה תמוקם במסדרון האגף, בסמוך למתחם הקליטה (תאפשר פיקוח על כניסה ויציאה), העמדה תהיה צמודה לקיר המסדרון בנקודה המרוחקת מדלתות הכניסה לתאי המעצר אך באופן המאפשר שליטה וקשר עין עם תאי האגף לצורך פיקוח ומעקב.
- **שטח**-שטח העמדה לא יקטן מ- 4 מ' מרובע, ובאופן שיאפשר הצבת שולחן, שני כיסאות, מחשב לסוהר. העמדה תתוחם ע"י קירות בלוקים בעובי 20 ס"מ ובגובה 110 ס"מ בהיקף העמדה, עם גמר טיח וחיפוי עמיד לדוגמא "גרניט פורצלן" לכל הפחות לכל הגובה. בכניסה לעמדה תותקן "דלת בר" שתפתח לשני הצדדים.
- **תשתיות**-נדרשת הכנת תשתית 18-D, מתחת לשולחן. בעמדה יותקן גוף תאורה שיאפשר סביבת עבודה נוחה (ראה פרק 8 "הגדרות כלליות"). יש להתקין תשתיות(חשמל ותקשורת).
- **ריהוט**-יש לספק לעמדה את כלל הריהוט (שולחן וכיסא), שב"ס יאשר את עמדת העבודה שתוצע ע"י הקבלן.
- **מפרט טכני**-נדרש מחשב ומסך לצפייה טמ"ס (קליינט). נדרש להתקין לחצן מצוקה להתראה ביומן הראשי. טלפון וציוד מחשוב לחיבור רשת שב"ס יסופק ע"י שב"ס.

**ה. שירותי נכים**

- **כללי**-בהתאם לתקנות שוויון זכויות לאנשים עם מוגבלות (התאמות נגישות למקום ציבורי שהוא בניין קיים), תשע"ב-2011, יתוכנן תא שירותים בעל מאפיינים ייחודים אשר ייתן מענה לאסירים בעלי מוגבלות רפואית, הכולל גישה ומקום לכיסא גלגלים.



## מדינת ישראל הנהלת בתי המשפט



## שרות בתי הסוהר

- **מיקום-השירותים** ימוקמו במסדרון האגף בנקודת קצה.
- **תקרה-תקרת השירותים** תהיה מ בטון מזוין עם גמר טיח וצבע, בתקרה לא יותקנו תשתיות ולא הנמכה כלל. גובה התקרה לכל הפחות 3.5 מ'.
- **דלת-** תותקן דלת המותאמת לבעלי מוגבלויות, הדלת תיפתח כלפי חוץ (לכיוון המסדרון) בחלקה הפנימי של הדלת לא תותקן ידית סגירה ולא תתאפשר נעילת הדלת.
- **הערה\*-** בתא השירותים (קירות, תקרה, רצפה) לא יותקנו מפסקים, שקעים, פתחי ניקוז ותשתיות כלשהן.
- **תאורה-** בתא תותקן תאורה אנטי ונדאלית, מפסק התאורה יותקן מחוץ לשירותים ובסמוך לו.
- **מערכות גילוי וכיבוי אש** י-ותקנו מעל דלת הכניסה לתא צמוד לתקרה ללא מעבר תשתיות בתא, בתא יותקן מתז כיבוי אש וגלאי עשן עם מגן אנטי-וונדאלי (ראה נספח ד' – אביזרים נלווים).
- **מראה** - בתא לא תותקן מראה.
- **מפרט-** תותקן אסלת ישיבה אנטי-ונדאלית מפלבי"מ (נירוסטה), תוצרת חב' ACORN להתקנה על קיר בנוי דגם 1684 או 1680 או 1685 או שווה ערך מאושר לרבות כל החומרים ומתקנים הנדרשים להתקנה מושלמת.
- האסלה מותאמת למזרם ש טיפה PRESTO או CIVIC או אסלה כני"ל אך תלויה להתקנה בפיר, דגם 1679 או 1675 או שווה ערך מאושר.
- מזרם שטיפה לאסלה בהתקנה סמויה, תוצרת PRESTO דגם AKLAIR או מזרם שטיפה לאסלה CIVIC 2020H תוצרת י. שטרן הנדסה או שווה ערך.
- **כיור-** יותקן כיור אנטי ונדאלי מפלבי"מ לנטילת ידיים 400X470 מ"מ, הכיור יותקן על הקיר על ידי קונזולות מפלבי"מ, כדוגמה דגם 289 חב' פלבס או שווה ערך מאושר.
- ברז מים לכיור מתוצרת PRESTO דגם S 504 או שווה ערך מאושר.



מדינת ישראל  
הנהלת בתי המשפט



שרות בתי הסוהר

### פרק 5: מתחם מפגש עו"ד לקוח (עצור)

#### א. כללי:

מתחם המשמש למפגש בין עורך דין לבין הלקוח (עצור), המתחם יחולק לשניים: חדר עבור העו"ד וחדר עבור הלקוח (העצור). החדרים יופרדו ע"י מחיצה. האפיון שיוצג להלן יכלול התייחסויות גם לצירי התנועה למתחם זה וגם לכניסות לחדרים. מתחם המפגש ימוקם בסמוך לאזור מתחם הכליאה, באופן בו כניסת העצור לחדר תהיה מתוך אגף המעצר ואילו כניסת עורך הדין לא תהיה מכיוון מתחם הכליאה.

- **שטח** המתחם לא יקטן מ- 8 מ' מרובע אשר יחולק לשני חללים: חדר עו"ד וחדר לקוח (עצור).
- **מעטפת-קירות** התא יבנו מבלוקים בעובי 20 ס"מ עם גמר טיח.
- **ריצוף-המתחם** יהיה עם גמר ריצוף דוגמת "גרניט פורצלן", עם מקדם החלקה R10.
- **חציצה- בין חדר עו"ד לחדר הלקוח (עצור)** תיבנה חציצה מוחלטת אשר תמנע אפשרות העברת חפצים. החציצה בחלקה התחתון עד לגובה 80 ס"מ תבנה מבלוקים בעובי 20 ס"מ, בסוף גובה הבלוק יבנה מדף בטון ברוחב 80 ס"מ אשר יבלוט 30 ס"מ לכל צד, המדף יבנה לכל אורך החלון. מעל המדף יותקן חלון זכוכית מעכבת פריצה אלימה 80-90 ק"ג/מ"ר במשך 30-60 דקות, עובי 18.5 מ"מ, בהתאם לתקנים 1627-1630, החלון יהיה ברוחב מינימאלי של 120 ס"מ ובגובה של 120 ס"מ. השלמת המחיצה עד לתקרת החדר תיבנה מבלוקים בעובי 20 ס"מ.
- **אינטרקום-תותקן** מערכת אינטרקום, דיבור עצמאית שתאפשר העברת שמע בין העו"ד לעצור. המערכת תהא אנטי-וונדאלית (ראה נספח ג' - אמצעים טכנולוגיים במפגש עו"ד עצור).
- **תקרה - מבטון** מזוין עם גמר טיח וצבע, ללא הנמכה, גובה התקרה לכל הפחות כ- 3.5 מ'. כלל התשתיות יהיו תחת טיח.
- **תאורה- בחדר תותקן תאורה אנטי ונדאלית** בסמוך לקיר, מפסק התאורה יותקן בסמוך לדלת הכניסה למתחם ומצדו החיצוני של החדר.



**מדינת ישראל**  
**הנהלת בתי המשפט**



**שרות בתי הסוהר**

- **מערכות גילוי וכיבוי אש** יותקנו מעל דלת הכניסה לחדר צמוד לתקרה ללא מעבר תשתיות בחדר, בחדר יותקנו מתז כיבוי אש וגלאי עשן עם מגן אנטי-ונדאלי (ראה נספח ד' – אביזרים נלווים).
- **מערכות-תותקן מערכת מיזוג ויניקה.**

**ב. חדר עו"ד:**

בחדר זה יישב העו"ד במהלך המפגש עם העצור.  
ציר גישת העו"ד לחדר לא יהיה מכיוון מתחם הכליאה ולא מתוך מתחם המנהלה, יש לוודא כי לא תהיה יכולת גישה של העו"ד למתחם הכליאה.  
בחדר יותקנו 2 שקעי חשמל.

- **דלת - תותקן דלת מסוג רב-בריח או שווה ערך, בדלת יותקן מנעול מכאני וחלון הצצה במידות 40\*40 ס"מ עם זכוכית מעכבת פריצה אלימה 80-90 ק"ג/מ"ר במשך 30-60 דקות, עובי 18.5 מ"מ בהתאם לתקנים 1630-1627. הדלת תיפתח כלפי חוץ החדר, בדלת תותקן ידית פתיחה אחת בלבד מצידה החיצוני לרבות מחזיר שמן.**

**ג. חדר לקוח (עצור):**

הכניסה לחדר הלקוח תהיה מתוך מסדרון האגף.  
לא יותקנו מפסקים, שקעים, פתחי ניקוז ותשתיות כלשהן.

- **דלת-תותקן דלת מסוג רב-בריח או שווה ערך, בדלת יותקן מנעול מכאני וחלון הצצה במידות 40\*40 ס"מ עם זכוכית מעכבת פריצה אלימה 80-90 ק"ג/מ"ר במשך 30-60 דקות, עובי 18.5 מ"מ בהתאם לתקנים 1630-1627. הדלת תיפתח כלפי חוץ החדר, בדלת תותקן ידית פתיחה אחת בלבד מצידה החיצוני לרבות מחזיר שמן.**

**ד. ציר תנועה עו"ד:**

- **כללי- ציר בו ינוע עו"ד מכניסתו למתחם שב"ס ועד הגעתו לחדר עו"ד, ציר זה יהיה סטרילי מתנועה של גורמים נוספים. הציר לא יאפשר גישה של העו"ד למתחם הכליאה.**
- **דלת כניסה- לציר התנועה מכיוון חוץ המתחם, תותקן דלת מפקדת מדגם A, כיוון פתיחת הדלת יהיה כלפי פנים המתחם.**



מדינת ישראל  
הנהלת בתי המשפט



שרות בתי הסוהר

### פרק 6: מתחם מנהלה

#### א. מפרט טכני:

מתחם המנהלה נועד לשרת את סוהרי יחידת נחשון הן בהיבט של התפקוד המבצעי והן בהיבט של רווחת הסגל. מיקום מתחם המנהלה יהא נפרד לחלוטין מאזור הכליאה כך שיאפשר תפקוד רציף ללא הסחת דעת מצד העצורים.

כל אזור המנהלה יהיה עם גמר טיח וחיפוי דוגמת "גרניט פורצלן" עד לגובה 1.6 מ'.

אזור המנהלה יהיה עם גמר ריצוף דוגמת "גרניט פורצלן".

- **דלת-דלת** כניסה למתחם המנהלה תהא מסוג רב-בריח או שווה ערך, עם חלון הצצה במידות 40\*40 ס"מ עם זכוכית מעכבת פריצה אלימה 80-90 ק"ג/מ"ר במשך 30-60 דקות, עובי 18.5 מ"מ בהתאם לתקנים 1627-1630. בדלת יותקן מנעול מכאני לרבות מחזיר שמן. הדלת תיפתח לכיוון מתחם המנהלה.

#### ב. מטבחון:

המטבחון יכלול ארונות תחתונים, ארונות עליונים, מדפים, משטח שיש עם כיור המחולק לשניים (חלבי-בשרי), ברז מים חמים/קרים, קלפה עבור מיקרוגל, נישה למקרר גדול. במטבחון יותקנו שקעי חשמל אשר יתנו מענה עבור כל הציוד הקבוע המתוכנן, בתוספת של לפחות 8 שקעי שירות. כלל השקעים שבאזור השיש יהיו מוגני מים. בבתי משפט בהם לא יהיה ניתן מבחינת שטחים להפריד בין המטבחון לחדר הצוות יהיה ניתן לאחד את המתחם בתנאי שתהיה הלימה לגודל הכח וכן בהסכמה מראש של שב"ס.

#### ג. חדר צוות:

חדר הצוות יכלול 2 פונקציות עיקריות:



## מדינת ישראל הנהלת בתי המשפט



## שרות בתי הסוהר

- **אזור חדר אוכל** - לרוב ההסעדה מתבצעת ע"י שירותי קייטרינג חיצוניים המספקים מנות מוכנות כך שחדר האוכל יכלול אזור חלוקת אוכל ואזור סועדים הכולל שולחנות וכיסאות לסועדים שכמותם תיקבע בהתאם לכמות אנשי הסגל במתחם.  
באזור חלוקת האוכל יותקנו 8 שקעי חשמל מוגני מים.
  - **חשמל** - בכל אזור הסועדים יותקנו שקעי חשמל מפוזרים באופן אחיד לשימוש הלוחמים. בנוסף יותקן שקע תלת פאזי בהתאם למיקום עגלת האוכל.
  - **שעון נוכחות** - בחדר יותקן שעון נוכחות, שעון יסופק ע"י שב"ס, יש בצע הכנות להתקנת שעון נוכחות ובכלל זאת, תשתית חשמל ותקשורת בסמוך למיקום התקנת שעון הנוכחות.
  - **אזור אחסון ציוד** - אזור המרוהט בלוקרים מעץ לאחסון ציוד הסגל, כמות הלוקרים תיקבע בהתאם לכמות אנשי הסגל במתחם (צורף נספח הצטיידות).
- ד. חדר תדריכים :**
- חדר אשר ישמש לביצוע תדריכים, חדר זה מופרד מאזור חדר האוכל, החדר יכלול כיסאות ושולחנות שכמותם תיקבע בהתאם לכמות אנשי הסגל במתחם וארונית לטלויזיה .
- **תקשורת ותשתיות** - בחדר יותקנו תשתיות תקשורת לרשת שב"ס (ציוד מחשוב וטלפוניה יסופק ע"י שב"ס).
- בחדר יותקנו תשתיות לטובת התקנת מסך טלויזיה.
- בחדר יותקנו לפחות 6 שקעי חשמל מפוזרים באופן אחיד, אחד מהשקעים יותאם להתקנת מסך טלויזיה בגובה 1.7 מ' לרבות צינור בקוטר צול שיחובר עד חדר התקשורת של שב"ס. דלת עץ משרדית מוגנת מים.
- ה. שירותי סגל :**
- יש לתכנן אזורי שירותים נפרדים לגברים ולנשים. לכל אזור שירותים (גברים/נשים)
- **מפרט** - תהיה כניסה נפרדת דרך מבואה בה יותקן כיור לרחיצת ידיים עם ארון. מעל לכל כיור תותקן מראה. השירותים יכללו פרזול בסיסי.
- ו. חדר מפקד מתחם :**
- **תשתיות** - יש להתקין D-18 בחדר מתחת לשולחן עבודה. כמו כן, נדרשים שני מקבצים נוספים של חשמל (4 נקודות חשמל), מיקום מדויק יתואם עם שב"ס.
  - **ריהוט** - הריהוט בחדר יכלול שולחן ארגונומי + שלוחה, כוננית מגרות, ארון קיר 4 דלתות, כיסא מפקד, 6 כיסאות אורח.



**מדינת ישראל**  
**הנהלת בתי המשפט**



**שרות בתי הסוהר**

- **מעטפת**- קירות החדר יבנו מבלוקים בעובי 20 ס"מ עם גמר טיח וצבע.
- **דלת**- בחדר תותקן דלת עץ משרדית מוגנת מים.

**ז. חדר רתע:**

- **מעטפת**-קירות החדר יבנו מבלוקים בעובי 20 ס"מ עם גמר טיח וצבע.
- **דלת**-בחדר תותקן דלת רב-בריש (או שווה ערך) מפקדת כיוון פתיחת הדלת - כלפי חוץ (ראה נספח ב' – דלתות).
- **מפרט**- בהיקף החדר יותקנו מדפים פתוחים וארונות ממתכת בהתאם להנחיות שב"ס.

**ח. חדר רישום:**

- מספר עמדות העבודה בחדר הרישום הינו תלוי בסוג בית המשפט ובכמות האולמות ויקבע ע"י שב"ס.
- **תשתיות**-בחדר יותקנו לפחות 8 שקעי חשמל מפוזרים באופן אחיד.
  - מתחת לכל שולחן/עמדת עבודה שיוגדרו ע"י שב"ס, נדרש להתקין עמדת עבודה D-18.
  - **ריהוט**- כל שולחן/עמדת עבודה תכלול שולחן ארגונומי, כוננית מגרות, ארון קיר 4 דלתות, כיסא מפקד, 2 כיסאות אורח.
  - בחדר תותקן דלת עץ משרדית מוגנת מים.

**ט. מחסן ציוד:**

- **מעטפת**- קירות החדר ומעטפת המחסן יבנו מבלוקים בעובי 15 ס"מ עם גמר טיח וצבע.
- **דלת**- במחסן תותקן דלת מתכת מוסדית כדוגמת רב בריח או שווה ערך, הכוללת מנעול צילינדר ומחזיר שמן עם תו תקן מאושר בגמר צבע בתנור בגוון ע"פ בחירת המזמין. כיוון פתיחת הדלת יהיה בהתאם לתכנית האדריכלית.
- **מידוף**-בהיקף החדר יותקנו מדפים פתוחים וארון קיר 4 דלתות.

**י. חדר תקשורת:**

החדר בו ירוכזו לב המערכות הטכנולוגיות, ראה נספח ג' - חדר התקשורת.

**כ. טלפוניה:**

כלל התשתיות הנדרשות יוכנו ע"י היזם. הנהלת בתי המשפט תספק שלוחות (שיחות פנים בלבד) וציוד הקצה לטלפוניה לטובת קשר ישיר עם בתי המשפט כדוגמת מפקד, משלט ורשם בכלל המשרדים הנדרשים.



מדינת ישראל  
הנהלת בתי המשפט



שרות בתי הסוהר

שב"ס יספק שלוחות לשיחות חוץ ואת ציוד הקצה לטלפוניה בכלל  
המשרדים הנדרשים.

### פרק 7: הובלת עצורים

#### א. ציר תנועה לאולמות:

ציר המוביל ממתחם הכליאה לאולמות הדיונים הפליליים, בציר זה יובלו העצורים, ציר זה יהיה סטרילי מתנועה של גורמים נוספים וללא דלתות או פתחי כניסה/יציאה לציר (לרבות "דלתות אש").

בכל צורך להוביל עצורים לאולמות דיונים שאינם בקומת האגף, יכלול הציר מעליות בהתאם לכמות העצורים ולאזורי אולמות הדיונים.

#### ב. מסדרון הובלת עצורים – ממתחם הכליאה עד למעלית עצורים/גרים מדרגות עצורים:

- **מעטפת** המסדרון תהיה קיר בטון מזויף/בלוק בטון בעובי מינימאלי של 15 ס"מ, עם גמר טיח, צבע וחיפוי דוגמת "גרניט פורצלן" עד לגובה 1.6 מ' מהרצפה.
- **ריצוף**-המסדרון יהיה עם גמר ריצוף דוגמת "גרניט פורצלן", עם מקדם החלקה R10.
- **תקרה**-במסדרון תותקן הנמכת תקרה ממגשי פח 2 מ"מ לפחות בגוגל 24.5 ס"מ על 3 ס"מ כל מגש פח יוחזק ע"י ארבעה ברגים (2 מכל צד) מרותכים לפלח 5 מ"מ לפחות. סגירה ע"י שיבה ואום הכולל פלסטיק פנימי (אום נגד רעידות).



**מדינת ישראל**  
**הנהלת בתי המשפט**



**שרות בתי הסוהר**

- **דלת-תותקן דלת מפקדת מסוג A**, בדלת יותקן חלון הצצה במידות 30\*30 ס"מ עם זכוכית מעכבת פריצה אלימה 80-90 ק"ג/מ"ר במשך 30-60 דקות, עובי 18.5 מ"מ בהתאם לתקנים 1627-1630. הדלת תיפתח לכיוון מתחם הכליאה.

**ג. מעלית עצורים:**

המעלית תשמש להובלת עצורים בלבד ולא תהיה נגישה לגורמים אחרים. המעלית תאפשר גישה מלאה לקומות בית המשפט בהן קיימים אומות דיונים פליליים ואזרחיים כאחד. מספר המעליות יקבע בהתאם למבנה בית המשפט (אזורי אולמות הדיונים) ובהתאם לכמות העצורים. תותקן מחיצה מסורגת מתקפלת אשר תשמש כחציצה בין הסוהרים לעצורים (בחלוקה: 1/3 ייועד לעצורים ו-2/3 לסוהרים), המחיצה תהיה ממתכת אל חלד כגון: אלומיניום ותותקן מהרצפה ועד התקרה ולכל רוחבה של המעלית. תתאפשר נעילה של המחיצה באמצעות מפתח.

יש להתקין פנל שליטה ייעודי על המעלית ביומן שב"ס. הפנל יאפשר קבלת אינדיקציה בדבר מיקום המעלית, לרבות יכולת שליטה מלאה (עדיפות על המפעיל שבתוך המעלית) בכל פונקציות המעלית.

אמצעים טכנולוגיים נוספים, הנדרשים למעלית, ראה פירוט בנספח ג'. נדרש להעביר לידי שב"ס כרטיסי קירבה השולטים במעלית. במעלית לא יותקנו אביזרים פריקים לרבות מראה.

**ד. גרם מדרגות עצורים:**

גרם המדרגות ישמש להובלת עצורים בלבד וללא גישה לגורמים אחרים (הן גישה פיזית והן גישה ויזואלית). ביצוע גרמי המדרגות ייבחן בהתאמה לתוכניות האדריכליות. המדרגות יאפשרו גישה מלאה לכל קומות בית המשפט בהן קיימים אולמות דיונים (פליליים). בגרם המדרגות לא יותקנו דלתות או פתחי כניסה/יציאה לציר (לרבות "דלתות אש"), למעט דלתות היציאה לאולמות הדיונים בכל קומה ובכפוף להוראות כב"ה (ככל ולא תהיה קיימת הסכמה בין יועץ הבטיחות לשב"ס, תעשה פניה מטעם היזם ובהכוונת שב"ס להכרעת כב"ה).

- **דלת - בקומת האגף (דלת מעבר לגרם המדרגות)** תותקן דלת מתכת מפקדת רב-בריחית או שווה ערך, בדלת יותקן חלון הצצה במידות 30\*30 ס"מ עם זכוכית מעכבת פריצה



## מדינת ישראל הנהלת בתי המשפט



## שרות בתי הסוהר

אלימה 80-90 ק"ג/מ"ר במשך 30-60 דקות, עובי 18.5 מ"מ בהתאם לתקנים 1630-1627. הדלת תיפתח לכיוון גרם המדרגות.

- **מיגון** - כל פתח אוורר ו/או שחרור עשן ימוגנו ע"י רשת ברזל בעובי של לפחות 3 מ"מ בסגנון רפרפה Z. חיזוק הרפרפה יהיה באמצעות ריתוך (גימבו מרותך וכו') למניעת גישה ויזואלית, פיזית והשלכת חפצים.

במידה וקיים פתח בגרם המדרגות שמוביל ליציאה לגג, ימוגן ע"י מסגרת ברזל מרותכת ונעילה מתוך גרם המדרגות בלבד.

**מסדרון הובלת עצורים** - ממעלית העצורים/גרם מדרגות עד לאולמות הדיונים :

- **כללי**-מסדרון המוביל ממעלית העצורים/גרם מדרגות עד לאולמות הדיונים, במסדרון זה יובלו העצורים, המסדרון יהיה סטרילי מתנועה של גורמים נוספים וללא דלתות או פתחי כניסה/יציאה לציר (לרבות "דלתות אש").

- **המסדרון יחולק לשניים :**

מסדרון יציאה מהמעלית -לאחר היציאה מהמעלית/גרם מדרגות תותקן דלת מפקדת מסוג רב-בריה (או שווה ערך) שתחצוץ ותמנע גישה מכיוון אולם הדיונים למעלית/גרם מדרגות, ראה פירוט הדלת בהמשך הסעיף "דלת חוצצת (בתוך המסדרון)".  
בין דלת זו האמורה לעיל ובין דלת הכניסה לאולם הדיונים תיווצר רחבת המתנה לפני כניסה לאולם הדיונים.

- **ספסל** - בסמוך לדלת הכניסה לאולם (מכיוון ציר הובלת העצורים) יותקן ספסל ברזל המקובע לקיר ולרצפה, הספסל יאפשר מקומות ישיבה לעד חמישה אנשים ובכפוף למגבלות שטח המקום, בהתאם לאישור גורמי שבי"ס.

- **גימור** - קירות עם גמר טיח, צבע וחיפוי דוגמת "גרניט פורצלן" 30\*30 עד לגובה 1.6 מ' מהרצפה.

כל המסדרון יהיה עם גמר ריצוף דוגמת "גרניט פורצלן", עם מקדם החלקה R10.

- **תקרה** - תותקן הנמכה בתקרה אשר תעשה ע"י פח 2 מ"מ לפחות בגודל 24.5 ס"מ על 3 ס"מ כל מגש פח יחזק ע"י ארבעה ברגים (2 מכל צד) מרותכים לפלח 5 מ"מ לפחות סגירה ע"י שיבה ואום הכולל פלסטיק פנימי (אום נגד רעידות).

- **דלת** - תותקן דלת חוצצת (בתוך המסדרון) - דלת מפקדת מסוג רב-בריה או שווה ערך, בדלת יותקן חלון הצצה במידות 30\*30 ס"מ עם זכוכית מעכבת פריצה אלימה 80-90 ק"ג/מ"ר במשך 30-60 דקות, עובי 18.5 מ"מ בהתאם לתקנים 1630-1627. הדלת תיפתח לכיוון גרם המדרגות.

בכל כניסה לאולם הדיונים, תותקן דלת מסוג רב-בריה או שווה ערך, בדלת יותקן מנעול מכאני, מפסק סף ומחזיר שמן. בנוסף, בדלת יותקן חלון הצצה במידות 30\*30 ס"מ עם זכוכית מעכבת פריצה אלימה 80-90 ק"ג/מ"ר במשך 30-60 דקות, עובי 18.5 מ"מ



## מדינת ישראל הנהלת בתי המשפט



## שרות בתי הסוהר

בהתאם לתקנים 1627-1630. הדלת תיפתח לכיוון המסדרון.

- **מצלמות** - נדרשת התקנת מצלמות לכיסוי מלא לכל אורך מסדרון העצורים לרבות בתוך מעלית העצורים וגרמי המדרגות השונים.
- **לחצני מצוקה**- נדרשת התקנת לחצני מצוקה לכל אורך מסדרון העצורים, לרבות בתוך מעלית העצורים וגרמי המדרגות השונים.
- ה. **אולמות דיונים:**
- **כניסה** לאולם הדיונים מכיוון מסדרון הובלת העצורים תהיה מופרדת באמצעות דלת, בעת פתיחת הדלת ייכנסו הסוהרים לאזור מתוחם – "חופה" בתוך האולם שיחצוץ בין צוות הליווי והעצור לשאר באי אולם הדיונים.
- **"תא נאשמים - חופה"** (אזור מתוחם): גודל החופה ייתן מענה לסוג האולם והדיונים שעתידים להתקיים בו ובהתאם לפרוגרמה המאושרת. ככל שגודל אולם יאפשר מקום ישיבה ל-5 אנשים בתא הנאשמים כך יעשה.
- החציצה בין ה"חופה" לאולם הדיונים, תהיה בנויה בחלקה התחתון (מהרצפה ועד לגובה 80 ס"מ) מפלטת עץ מלא אטומה לחלוטין בעובי 6 ס"מ ובגוון שיקבע בהתאם לגוון הריהוט באולם. מעל לפלטת העץ תותקן מחיצת זכוכית וזאת לצורך עקרון פומביות הדיון.
- **מחיצת הזכוכית** תותקן מרצפת האולם ועד לגובה מקסימלי 1.6 מ'. זכוכית שכבתית מחוסמת מעכבת פריצה אלימה, שקופה 4+4 עם דבק PVB 1.52. הזכוכית תהיה שקופה לחלוטין (אקסטרה קליר) כך שכל קו הראייה בין השופטים לנאשמים היושבים בחופה יהיה נקי ללא הפרעה העולה על 1 ס"מ. לפני החיסום הזכוכית תהיה מקוטמת בפינות החשופות.
- יש לשלב חורים בזכוכית למעבר דיבור מאזור אולם הדיונים לאזור החופה. קוטר החור 8 מ"מ. כמות חורים 20 בכל מקבץ. בכל זכוכית של חופה יש לבצע שלושה מקבצי חורים בין החופה לספסל עו"ד ובין החופה לכיוון בימת השופט ומקבץ נוסף (שלישי) במרכז בין שני המקבצים האמורים. גובה המקבצים יהיה 120 ס"מ מהרצפה.
- בהתאם לצורה הגיאומטרית של החופה והאולם. בנוסף לכך תותקן מערכת הגברה לדיבור ושמע לצורך תקשורת בין העצור למתנהל באולם בהתאם לקביעת יועץ האקוסטיקה של הפרויקט.
- בחלקה הצר של המחיצה (לכיוון המנוגד למקום ישיבת השופטים) תותקן דלת מסוג המחיצה (עץ + זכוכית), שתאפשר מעבר לתוך אולם הדיונים, פתיחת הדלת תהיה לתוך החופה. בדלת לא יותקנו ידיות, פתיחה ונעילת הדלת משני צדיה באמצעות מפתח.
- **ספסל** - בחופה יותקן ספסל מעץ מלא כולל משענת גב, הספסל יקובע לרצפה ולקיר החופה. גודל הספסל יהיה בהתאמה לגודל החופה ויאפשר מקום ישיבה למס' אנשים, בכל אולם בו ניתן יהיה להציב ספסל שייתן מענה לחמישה אנשים, הנהלת בתי המשפט תפעל להצבתו.



**מדינת ישראל**  
**הנהלת בתי המשפט**



**שרות בתי הסוהר**

- **לחצן מצוקה** - בחופה יותקן לחצן מצוקה אשר ייתן התראה ביומן שב"ס, מיקום הלחצן ייקבע בעת הביצוע. יותקן מודול נצנץ צופר מחוץ לדלת לכיוון רחבת ההמתנה.
- **סייגים** - החופה תתוקן בצורה כזו שלא תהיה שום חריץ/ פתח/ מגרעת / מדרגה/ מידוף או פתח להסלקה משני צדדיה של החופה. החופה תתוקן בקו 0 של הרצפה או עם ההגבהה. לא יעברו תשתיות גלויות בתוך שטח החופה.

\***הערה:** טרם הביצוע, יש להעביר לאישור שב"ס תכנון מפורט של החופה על כל מרכביה.

**פרק 8: הגדרות כלליות**

- **כריזה** - בכל מתחם שב"ס תותקן מערכת כריזה ייעודית, ראה פירוט בנספח ג'.
- **לחצני מצוקה** - במתחם שב"ס תותקן מערכת לחצני מצוקה ייעודית בכל אזורי המתחם ולפי קביעת גורמי שב"ס, מפרט רלוונטי - ראה פירוט בנספח ג'.
- **תאורה** - בכל שטח המתחם לרבות מסדרונות, צירי הובלת העצורים, מעליות וגרמי מדרגות תתוכנן תאורה שתספק מענה, בהתאם לתוכניות יועץ החשמל, ובהתאם לפירוט הבא:
- בתאים בהם שוהים עצורים (תא סינון, תא המתנה "מלוכלך", תא חיפוש, תאי מעצר רגילים/הפרדות, שירותי נכים, חדר מפגש עו"ד) יותקנו גופי תאורה אנטי ונדאליים מוגני מים בהתאם לתקן IP 65, עם מכסה פוליקרבונט כדוגמת NWL218 של "וויסבורד" או שווה ערך (סגירת המכסה תתבצע באמצעות ברגים שקועים מסוג TORX). סוג התאורה יקבע ע"י יועץ התאורה של הפרויקט.



## מדינת ישראל הנהלת בתי המשפט



## שרות בתי הסוהר

- מפסקי התאורה ימוקמו מחוץ לתאים והחדרים שצוינו לעיל, מפסקי התאורה של תאי המעצר ימוקמו בעמדת הזקיף, כלל מפסקי התאורה ישלטו בנוסף לכך מעמדת היומן (יודגש כי, לא יותקן מפסק תאורה בתוך התא).
  - תאורת חירום, אנטי ונדלית תותקן במתחם כולו לרבות שטח החנייה ותאי המעצר. התאורה תהיה שקועה בתקרה בהתאם לסוג התקרה (תקרה מונמכת – גוף תאורה שקוע, תקרת בטון – גוף תאורה לא שקוע).
  - יש לקבל אישור מנציג שב"ס לסוג ודגם גופי התאורה טרם התקנתם.
  - **מפרט כיבוי אש :**
  - א. **דלתות אש** - יש להימנע מתכנון דלתות אש במעטפת מתחם שב"ס, לרבות צירי תנועת העצורים מהאגף לאולמות הדיונים האמור בכפוף להוראות כב"ה ככל ולא תהיה קיימת הסכמה בין יועץ הבטיחות לשב"ס, תעשה פניה מטעם היזם ובהכוונת שב"ס להכרעת כב"ה
  - ב. **מתזי כיבוי אש** - בתאים בהם שוהים עצורים (תא סינון, תא המתנה "מלוכלך", תא חיפוש, תאי מעצר רגילים/הפרדות, שירותי נכים, חדר מפגש עו"ד) יותקנו מתזי כיבוי אש אנטי ונדאליים ע"פ הדגם המאושר בשב"ס או שווה ערך (ראה נספח ד' – אביזרים נלווים).
  - ג. **גלאי עשן** - בתאים בהם שוהים עצורים (תא סינון, תא המתנה "מלוכלך", תא חיפוש, תאי מעצר רגילים/הפרדות, שירותי נכים, חדר מפגש עו"ד) יותקנו מגנים אנטי ונדאליים לגלאי העשן ע"פ הדגם המאושר בשב"ס או שווה ערך (ראה נספח ד' – אביזרים נלווים).
  - ד. **מטפי כיבוי אש** – יש לספק מטפי כיבוי אש למתחם שב"ס ע"פ הנחיות יועץ בטיחות, כל מטף יסופק עם מתקן תלייה מתאים.
  - ה. **מערכת גילוי וכיבוי אש** – יותקנו בכלל מתחם שב"ס בהתאם לדרישות יועץ בטיחות. כיווני פתילת הדלתות יהיו כאמור במסמך ובכפוף לאישור כב"ה.  
**חלונות** - בכל מעטפת שב"ס לא יותקנו חלונות, למעט מתחם המנהלה ובהתאם לתכנון המפורט ובמידת האפשר .
  - חלונות במתחם המנהלה ימוגנו באמצעות סורג ביטחון הבינוי מפרופילי פלדה מלאים בקוטר 14 מ"מ מרותכים שתי וערב במרחק שלא יעלה על 10 ס"מ ביניהם. הסורג יקובע למסגרת החלון באמצעות ברגי ג'מבו קוטר 14 מ"מ, נדרש לרתך את ראשי הברגים למניעת פתיחתם.
  - **תקשורת סלולרית** - הקבלן אחראי על נושא הקליטה הסלולרית בכל שטח המתחם שהוקצה עבור שב"ס לרבות גרם המדרגות ומבואות אולם שיפוט בהתאם למפעיל הזוכה במכרז החשכ"ל.
- במידת הצורך יתקין הקבלן אמצעים נוספים שיבטיחו רציפות התקשורת הסלולרית.



**מדינת ישראל**  
**הנהלת בתי המשפט**



**שרות בתי הסוהר**

- **תקשורת אלחוטית - במידת הצורך**, יותקן ממסר קשר ע"י שב"ס לצורך הקניית כיסוי קשר אלחוטי בכלל המתחם לרבות אולמות הדיונים הרלוונטיים. הנהלת בתי המשפט תהיה אחראית על הנחת ופריסת התשתית הנדרשת בתוואי זה:
  - חדר תקשורת שב"ס <--- חניון <--- אגף מעצרים <--- לכל אורך גרם המדרגות < מבואה וחופות אולמות שיפוט על מנת לאפשר תקשורת קשר רציפה.
  - אספקת והתקנת הממסר תעשה ע"י גורמי הטכנולוגיות של שב"ס.
- **מערכת טמ"ס - כלל מתחם שב"ס לרבות: תאים, דלתות, צירי תנועה, מעלית, גרם מדרגות, יומנים, אזור אחסון ושטחים נוספים בהתאם לאפיון הספציפי של מתחם שב"ס יצולם ויוקלט למשך שבועיים לפחות. נדרש לתכנן את המערכת באופן שניתן יהיה לזהות פנים (בהתייחס לרזולוציית הצפייה, לא נדרשת תכנת זיהוי פנים).**
  - כלל המצלמות יצפו ביומן (ע"ג מסכים ייעודיים). תסופק עמדת עבודה בעזרתה ניתן יהיה לבצע שיחזור מהיומן.
  - נדרשת יכולת הגדרת הרשאות לגורמי שב"ס הרלוונטיים לביצוע הפעולות במערכת ההקלטה והצפייה.
  - שטח כניסת הרכבים (מחוץ לחניה) יצולם ויתועד אף הוא.
  - לדלתות המפוקדות, יינתן מענה של מצלמות ייעודיות (משני צדי הדלת).
  - המערכת הינה סגורה ולא תועבר לגורמים אחרים, ללא קבלת אישור בכתב מגורמי ביטחון שב"ס.
- **באחריות הקבלן:**
  1. לספק ולהגדיר ציוד תקשורת אקטיבי עבור מע' טמ"ס לרבות DVR.
  2. הספקה והתקנה של מצלמות אשר הוגדרו ע"י שב"ס בהתאם למפרטי התקן. המצלמה תשלב בתוכה אפשרות צפייה ב-2 יציאות: IP ואנלוגית. צד IP – יחובר למתג תקשורת מקומי. צד אנלוגי יחובר ל DVR לרשת שב"ס אשר יסופק ויוגדר ע"י היזם בהתאם למפרט מאושר ע"י שב"ס.
- **דלתות ביטחון – דגם שב"ס:** ייצור דלתות ביטחון שב"ס יתאפשר אך ורק אצל ספקים המאושרים ע"י שב"ס, 'תעסוקה שב"ס', חברת פלרז, חברת רינגלר וכל ספק אחר שיאושר ע"י שב"ס.
  - דלתות אלו ייוצרו בהתאם למפרט האפיון המצורף בנספח ב' – 'דלתות', למסמך זה.
  - 'התקן אלמניח' יותקן על כל דלתות הביטחון באגף, מעברים, תאים וכל מקום אחר שיידרש.
- **מפתחות מאסטר בחלוקה לאזורים -** יש לתכנן מנעולים מאותו סוג עם מפתח מאסטר בחלוקה לאזורים, כאשר יסופקו מינימום 5 מפתחות. ככל ויידרש ובהתאם לגודל המבנה יוקצו מפתחות נוספים בהתאם לדרישת שב"ס. בנוסף יסופקו 20 כרטיסי מעלית.
  - חלוקת המפתחות האזורים ע"פ הפירוט שלהלן:
  - א. דלת כניסה למתחם - פשפש (בסמוך לשער הגלילה)



**מדינת ישראל**  
**הנהלת בתי המשפט**



**שרות בתי הסוהר**

- ב. דלת יומן.
- ג. תאי המעצר (רגילים/הפרדה).
- ד. כל דלתות המעברים מאותו סוג.
- ה. דלתות מעבר לאולמות הדיונים – מתחילת גרם המדרגות ועד לאולם.
- **גישה לבעלי מוגבלויות - כלל אזורי המתחם** יהיו מונגשים לבעלי מוגבלויות בהתאם לחוק הנגישות, בנוסף כלל הדלתות במתחם ובכניסה לאולמות הדיונים (אזור העצורים) יהיו מותאמות לבעלי מוגבלויות (לרבות מעבר לכיסא גלגלים), ובכלל זה יחול האמור בתקנה 41 לתקנות שוויון זכויות לאנשים עם מוגבלות (התאמות נגישות לשירות), תשע"ג-2013.
  - **מיזוג ואוורור (יניקה) -** בכל מסדרונות המתקן, התאים והחדרים, תותקן מערכת מיזוג ואוורור. בתאי המעצר מערכת החלפת האוויר תבטיח 100% החלפת אוויר לפחות 10 החלפות אויר בשעה, בכל פתחי המיזוג יותקנו מוטות סורג.
  - **ריצוף וחיפוי** :דגם וגוון הריצוף יהיה לפי קביעת האדריכל ובתיאום עם נציגי שב"ס.
  - **פתחי ניקוז** : יש לתכנן מערכת ניקוז למי שטיפה בכל המתחם, המערכת תאפשר מענה לתאים בהם הוגדר שלא להתקין מערכת ניקוז (בתוך התא).  
קוטר הצנרת הניקוז לא יעלה על 4 צול.  
כלל פתחי הניקוז ימוגנו באמצעות ברגים למניעת פתיחתם.
  - **שילוט -** יש לספק ולהתקין שלטים בהתאם לרשימת שלטים שתועבר ע"י שב"ס. יש להתאים את השילוט לסטנדרט השילוט בבית המשפט ללא חריטות.
  - **ריהוט -** כלל הריהוט למתחם יסופק ע"י הקבלן הזוכה/הנהלת בתי המשפט, כמפורט בגוף המסמך, סוג וגוון הריהוט יאושר מראש טרם רכישתו אל מול גורמי שב"ס.
  - **גיבוי באמצעות גנרטור -** כלל המערכות במתחם שב"ס יגובו באמצעות גנרטור, לרבות המעליות ושער הגלילה. מחשוב ותאורה יגובו בהתאם לצרכים. מערכות מיזוג אוויר וחשמל יגובו בכלל אגף שב"ס בביהמ"ש\_ למשך 60 דקות בלבד. משך זמן הגיבוי במבנים גדולים יותר ייבחן פרטנית.
  - **גיבוי באמצעות UPS -** כלל המערכות הבאות יגובו באמצעות UPS : כלל המערכות והאמצעים הטכנולוגיים באשר הם, יגובו באמצעות אל פסק ייעודי שיותקן בחדר התקשורת (לא כחלק מאל פסק ראשי במנה בית המשפט). כלל הדלתות המפוקדות.  
דגשים למערכת:
- א. יותקן לוח חשמל ייעודי בחדר התקשורת שאליו יחובר האל פסק.
- ב. בלוח החשמל יותקן מפסק מחליף בין מצב מתח רשת ומתח UPS (למקרה שה- UPS מקצר).
- ג. העברת אינדיקציה למערכת השו"ב ביומן בזמן שעובדים עם UPS.
- ד. זמן גיבוי של כ- 30 דקות לפחות.



מדינת ישראל  
הנהלת בתי המשפט



שרות בתי הסוהר

### פרק 9 - נספחים

נספח א' – מידות ומשקלי רכבים בשימוש יחידת נחשון להובלת עצורים, החניון יותאם לרכבי נחשון הרלוונטיים בהתאם לפעילות שב"ס במבנה.



מדינת ישראל  
הנהלת בתי המשפט

שרות בתי הסוהר

משקל	הערות	גובה	רוחב כולל דלתות פתוחות	רוחב	אורך	סוג רכב
12 טון	כל דלת שנפתחת לצד תוספת של 1.20 מ' לערך	3.9 מ' כולל מזגן	5.60 מ'	3.20 מ'	9 מ'	איווקו קטנה
19 טון	כל דלת שנפתחת לצד תוספת של 1.20 מ' לערך	3.9 מ' כולל מזגן	5.50 מ'	3.10 מ'	10.80 מ'	איווקו גדולה
19 טון	כל דלת שנפתחת לצד תוספת של 1.20 מ' לערך	3.9 מ' כולל מזגן	4.60 מ'	2.60 מ'	8.5 מ'	משאית דאף
19 טון	דלת צד נפתחת בערך עוד 30 ס"מ	3.9 מ' כולל מזגן	3.20 מ'	2.90 מ'	12 מ'	אוטובוס וולוו
19 טון לערך	דלת צד נפתחת בערך עוד 30 ס"מ	3.9 מ' כולל מזגן	2.90 מ'	2.60 מ'	12.40 מ'	אוטובוס איווקו
5 טון	כל דלת שנפתחת לצד תוספת של 1.20 מ' לערך	3.9 מ' כולל מזגן	4.85 מ'	2.45 מ'	7.70 מ'	מרצדס
4,572 ק"ג	כל דלת שנפתחת לצד תוספת של 1.20 מ' לערך	3.9 מ' כולל כחולים עם קיים	4.80 מ'	2.40 מ'	6.47 מ'	סוואנה

נספח ב' – דלתות



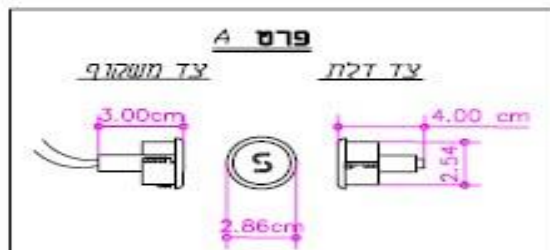
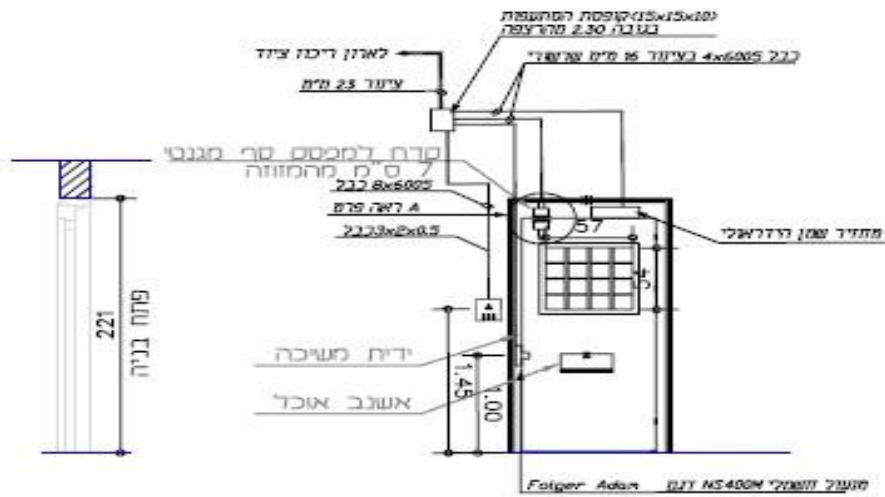


מדינת ישראל  
הנהלת בתי המשפט



שרות בתי הסוהר

• דלת זגם C



A-1.dwg	שם תוכנית :
SCALE: : 1:50	מחזורת :
DATE: : 01.07.10	XX

שרות בתי הסוהר  
מפרטי תקו



ברחנא אדריכלים  
אגודה אדריכלים בהשתתפות ש.מיכאלי

רחוב באר טוביה 14 תל אביב 64583  
טלפון : 03-5220850 פקס : 03-5230144  
E-MAIL: OFFICE@BARCHANA.CO.IL



מדינת ישראל  
הנהלת בתי המשפט



שרות בתי הסוהר

• **שרטוט עקרוני של פרט דלת ביטחון מפוקדת**

• **מאפייני דלת מפוקדת:**

- א. כל דלת מפוקדת יותקן מנעול טריקה אלקטרו-מכאני FA (או שווה ערך מאושר ע"י שב"ס).
- ב. הצילינדר יהיה משני צדי הדלת (דו-כיווני) לדלתות מעבר וחד כיווני בדלתות תאים.
- ג. נדרש מחזיר שמן סמוי.
- ד. נדרש להתקין מפסק סף סמוי.
- ה. כלל האינדיקציות יועברו לחדר התקשורת והתראה תתקבל ביומן שב"ס.
- ו. כלל הדלתות ישלטו מיומן שב"ס.
- ז. לכל דלת יותקנו ידיות משיכה משני צדי הדלת, אלא אם יוגדר אחרת בגוף המסמך (כגון תא סינון וכד').
- ח. נדרש אשנב כבילה (עם אפשרות פתיחה/סגירה) מסורג (רשת מתכת) בגודל 11 ס"מ – גובה, רוחב – 20 ס"מ.
- ט. מצדי דלת מפוקדת יותקנו שלוחות אינטרקום כמתואר בשרטוט, שיתוכנתו ליומן. ייתכן ובחלק מהדלתות יוחלפו שלוחות האינטרקום בלחצני קריאה (יתואם מול מנהל הפרויקט הטכנולוגי מטעם שב"ס בעת שלב אישור התכניות).

• **פרטי דלת מפוקדת מסוג רב-בריח או שווה ערך**

- א. בכל דלת יותקן מנעול טריקה אלקטרו-מכאני.
- ב. הצילינדר יהיה משני צדי הדלת (דו-כיווני).
- ג. נדרש מחזיר שמן.
- ד. נדרש להתקין מפסק סף סמוי.
- ה. כלל האינדיקציות יועברו לחדר התקשורת והתראה תתקבל ביומן שב"ס.
- ו. כלל הדלתות ישלטו מיומן שב"ס.
- ז. לכל דלת יותקנו ידיות משיכה משני צדי הדלת, אלא אם יוגדר אחרת בגוף המסמך (כגון תא סינון וכד').
- ח. נדרש אשנב הצצה (עם אפשרות פתיחה/סגירה) מסורג (רשת מתכת) בגודל 11 ס"מ – גובה, רוחב – 20 ס"מ.
- ט. מצדי דלת מפוקדת יותקנו שלוחות אינטרקום, שיתוכנתו ליומן. ייתכן ובחלק מהדלתות יוחלפו שלוחות האינטרקום בלחצני קריאה (יתואם מול מנהל הפרויקט הטכנולוגי מטעם שב"ס בעת שלב אישור התכניות).



**מדינת ישראל**  
**הנהלת בתי המשפט**



**שרות בתי הסוהר**

• **הסבר למשטר אינטרלוק - כללי:**

- א. בהמצא חלל ובו מספר פתחים (דלתות) תתאפשר פתיחה של דלת אחת בלבד בו זמנית.
- ב. תריס הגלילה יהיה חלק בלתי נפרד מהפתחים (דלתות) באותו החלל.
- ג. נדרש מקבלן התריסים להעביר מגעים יבשים (לכלל הפונקציות הנדרשות: פתיחה/סגירה /עצירה וכד'), לחדר התקשורת לטובת ביצוע האינטרלוק.
- ד. בנוסף, נדרש מקבלן תריס הגלילה להכין מפסקים לטובת פתיחה/סגירה ועצירה של התריס הנגלל ביומן במקום שיתואם עם נציג שב"ס.
- ה. משטרי האינטרלוק יקבעו באופן פרטני לכל אתר ואתר בהתאם לתכנון הבינוי, כמות משטרי האינטרלוק והדלתות בהן יותקנו יקבעו ע"י נציגי שב"ס.

• **'התקן אלמניח' – יובא לאישור שב"ס טרם ביצוע:**

יותקן על כל דלתות הביטחון באגף, מעברים, תאים וכל מקום אחר שיידרש (ראה שרטוטים מצורפים).

- ההתקן יבוצע בכל דלת כליאה שבס (דלת C,B,A).
- ההתקן יורכב כחלק מהקונסטרוקציה של הדלת ויחובר לכנף הדלת כבר בשלב הייצור.
- סוג הנעילה של הדלת (חשמלית/מכאנית) לא ישפיע על חיבור ההתקן לדלת.
- מיקום ההתקן בדלת: התקן יורכב מתחת לנעילה(הן במשקוף והן בכנף הדלת) של הדלת. ובקו מקביל לאנשב האזיקה בדלת.
- במידה ואשנב האזיקה מול הנעילה והדבר לא מתאפשר אז מתחת לגובה הנעילה. ככל שאשנב האזיקה נמוך מהנעילה אז ההתקן יהיה בין האשנב ולבין הנעילה, ולא בקו האשנב.

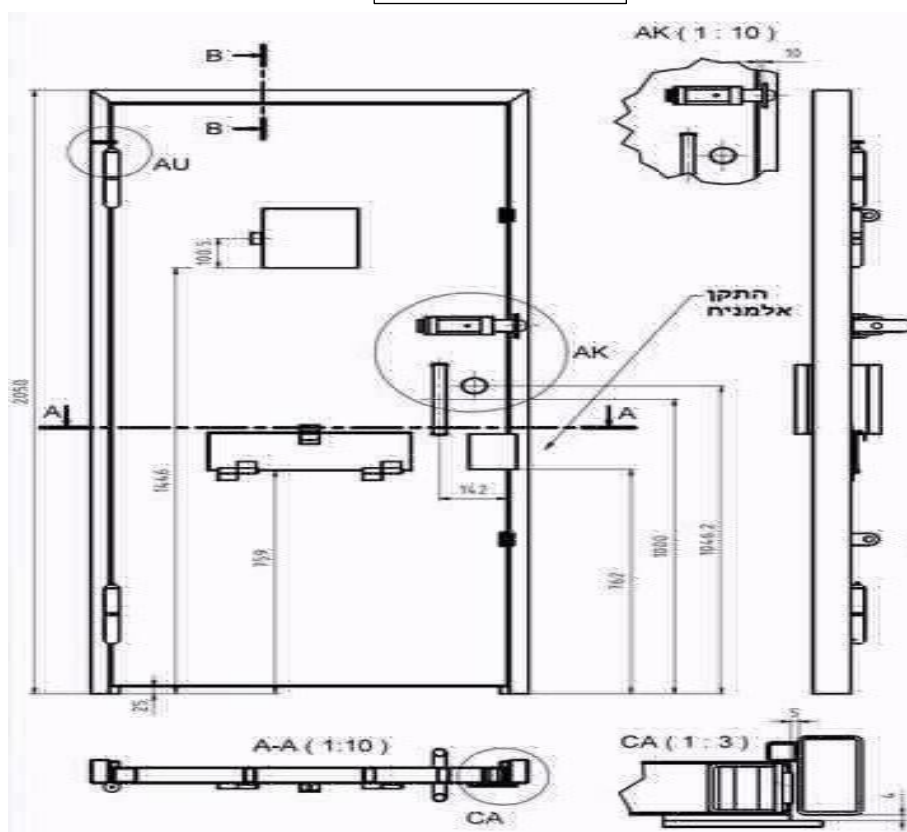
• **אפיון ההתקן:**

- מידות ההתקן יהיו ע"פ שרטוט המצורף.
- פלאח 8 מ"מ בגודל 100/120 מ"מ, מחובר בריתוך מלא לפלאח 4 מ"מ בגודל 80/120 מ"מ.
- בנוסף 2 בריחים של קוטר 10 מ"מ באורך 50 מ"מ שמחוברים בריתוך מלא לפלאח של ה 4 מ"מ.
- מיקום הבריחים על הפלאח יהיו באמצע (60 מ"מ לחלק עליון) ובמרווחים של 25 מ"מ אחד מהשני.





התקן אלמניה



נספח ג' – מערכות טכנולוגיות פרישת תשתית פאסיבית באחריות היזם

1. מערכת כריזה :

- יש להתקין מערכת כריזה עצמאית במתחם שב"ס. הכריזה תשמע בכל אזורי מתחם שב"ס, הכריזה תופעל מהיומן.



## מדינת ישראל הנהלת בתי המשפט



## שרות בתי הסוהר

- למערכת הכריזה יהיו מס' אזורים עצמאיים : אזור חניית כלי רכב, חנייה ייעודית להורדת עצורים, מתחם הכליאה, מנהלה, גרם מדרגות, מתחם הקליטה וכניסה למתחם.
- יש למגן את הרמקולים (כלל הסוגים) כך שלא יהיה ניתן לגרום לחבלה (ציוד אנטי-ונדאלי).
- למערכת הכריזה תהא אפשרות למצב : סירנה ורגיעה.
- נדרש לממשק את מע' הכריזה כך שתתופעל גם ממע' נוספות (מסך מגע).
- בזמן לחיצה על מצוקה תשמע במערכת הכריזה (במתחם מנהלה בלבד) הודעה מוקלטת " נלחץ לחצן מצוקה".
- מגבר כריזה יותקן במסד תקשורת (חדר תקשורת).
- רמקול מוניתור יותקן ביומן.

## 2. מערכת לחצני מצוקה לרבות מודול נצנץ (וצופר)

- נדרש להתקין לחצני פטרייה שישמשו כלחצני מצוקה, מיקום מדויק לכל לחצן יקבע בתיאום עם נציג שב"ס.
- מעל לכל לחצן פטרייה נדרש להתקין מודול נצנץ (לרבות צופר) שיפעל במצב בו הלחצן לחוץ.
- לחיצה על לחצן המצוקה תעביר התראה ליומן, תהא אפשרות לזהות באופן פרטני לחיצה על כל לחצן.
- לכל לחצן פטרייה יהא מפתח (אחיד לכל לחצני המצוקה), שיגרום לשחרור מצב (מלחוץ למשוחרר).
- לחצני המצוקה, יותקנו באזור החניה ע"ג הקירות, בנוסף יותקנו לחצנים אלו בגרם המדרגות המובילים לאולמות השפיטה ובמעלית העצורים וכל מקום שיידרש.
- בתא החיפוש יותקן לחצן מצוקה מסוג "בהלה"
- \*\* הערה: זמינות לחצן מצוקה מדגם "בהלה" (BAR) תיבחן אל מול הספק, במידה ולא קיים לחצן מצוקה מדגם זה יותקן לחצן מצוקה מדגם פטרייה.



**מדינת ישראל**  
**הנהלת בתי המשפט**



**שרות בתי הסוהר**

- יותקן לחצן מצוקה ביומן שיעביר התראה למשמר בתי המשפט בדבר אירוע חריג במתחם שב"ס.
- לחיצה של מצוקה תקפיץ מצלמה (או מספר מצלמות) רלוונטית ביומן.

להלן דוגמא להמחשת הציוד הנדרש :





מדינת ישראל  
הנהלת בתי המשפט



שרות בתי הסוהר

3. שרטוט עקרוני – שולחן יומן



- מידות מדויקות יקבעו בהתאם לאדריכלות, בהתאם לדרישות שב"ס.
- נדרש לאשר את תצורת השולחן הסופית עם נציג שב"ס.



**מדינת ישראל**  
**הנהלת בתי המשפט**



**שרות בתי הסוהר**

**4.שער מגנומטר – דרישות טכניות:**

- א. היזם יספק ויתקין משקוף מגנומטר כולל פנל פיקוד וחיווי, לשימוש פנימי או חיצוני.
- ב. משקוף שער גילוי המתכות - המגנומטר יהיה בעל זרועות גילוי מבוסס לוחות ויכלול נוריות אינדיקציה על מיקום החפץ המתכתי בחלוקה של 8 גבהים לפחות.
- ג. פירוט דרישות טכניות:
  - צבע עמודי המגנומטר בתיאום עם המזמין.
  - המשקוף יהיה מטיפוס המיועד להתקנה קבועה, ויפעל על עיקרון של זיהוי שינויים בשדה האלקטרו מגנטי הנגרמים על ידי כניסת חפצים מתכתיים.
  - המשקוף יאפשר גילוי חפצים מתכתיים הנישאים על גופו של אדם או בכל דרך אחרת בזמן העברתם דרך המשקוף. המשקוף יפעיל אינדיקציה ויזואלית על גובה החפץ המתכתי מהקרקע.
  - מבנה השער: רגישות אחידה לכל אורכו - החל מגובה הקרקע.
  - רגישות השער תהיה ניתנת לכוון באמצעות לוח יחידת הבקרה - נדרשות 5 רמות רגישות לפחות.
  - אות האזעקה של השער: ניתן יהיה לכוון (סוג הצליל והעצמה).

תצוגה: יחידת הבקרה האלקטרונית תציג בעת מעבר הנבדק את המיקום והגודל היחסי של העצמים המתכתיים אותם הוא נושא - יחידת התצוגה תותקן על המשקוף או במרחק. בדיקה עצמית: יחידת הבקרה האלקטרונית תבצע בדיקה עצמית באופן אוטומטי בעת הפעלת המשקוף. במקרה של גילוי תקלה יתריע המשקוף על סוג התקלה באמצעות יחידת הבקרה. גישה לתכנות פרמטרים: יבוצע באמצעות קוד גישה. הפסקות חשמל: במקרה של הפסקות באספקת מתח ההפעלה, יספיק המכשיר את פעולתו בצורה מאובטחת (FAIL SAFE). לא תוצרנה הפעלות שווא. המכשיר לא יינזק ולא ישתנו הפרמטרים שנקבעו לפעולתו. תחזוקה: תהיה גישה נוחה לכל היחידות לוחות החיבורים וכו' תוך פרוק מינימאלי של ברגים ומחברים. שילוט: הקבלן יספק ויתקין שלט בגודל 30X40 ס"מ. על השלט ייכתבו גבולות המעבר דרך המשקוף בעברית, ערבית ואנגלית. על הקבלן לקבל אישור נוסח מהמזמין או המפקח.

עמידה בתקנים: תקן משקופי גילוי מתכות אשר פורסם על ידי משרד המשפטים האמריקאי מס': NIL-EGC-STD-0601 רמות 1-5.



**מדינת ישראל**  
**הנהלת בתי המשפט**



**שרות בתי הסוהר**

תקן בטיחות - IEC - 348 - רמה 1.

תקן עמידה בפני רעשים חשמליים FCC - רמה 1.

דרישות טכניות נוספות:

- טמפרטורת עבודה - 10 עד 55 מעלות צלסיוס.
- מתח עבודה - AC 230 וולט + 10% 35W אפשרות הפעלה במתח DC 12-24 וולט.
- רמות רגישות - לפחות 5.
- תצוגה קולית - ניתנת לכיוון.
- חזותית - המחשת מיקומם וגודל החפץ המתכתי המתגלה.
- לחות – מ-0 עד 95%.
- הגדרת תכונות - גישה באמצעות קוד.
- נתוני התראות - יציאת מגע יבש.
- יחידת בקרה - על המשקוף או במרחק עד 6 מטר ממנו.
- מידות: גובה - עד 220 ס"מ ברוטו, 200 ס"מ נטו.
- רוחב - עד 122 ס"מ ברוטו.



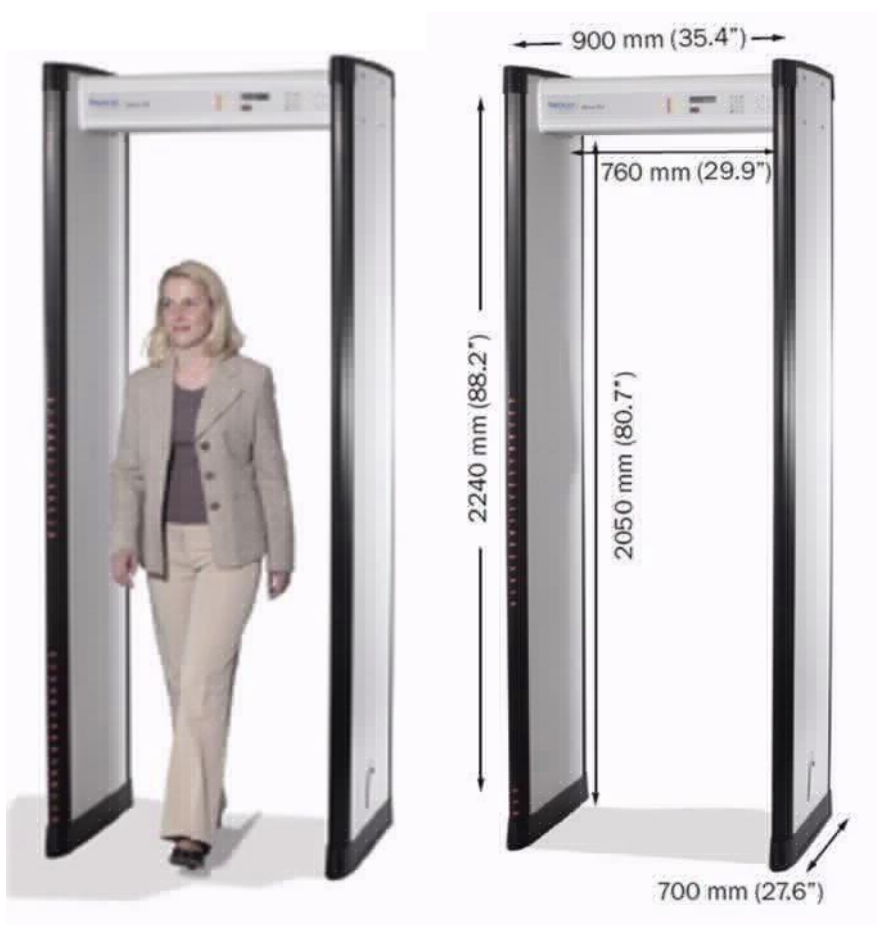
מדינת ישראל  
הנהלת בתי המשפט



שרות בתי הסוהר

• **מגנומטר:**

נדרשת נקודת חשמל עבור יח' שער המגנומטר ( מגובה UPS )  
נקודת החשמל תהא מעל השער המגנומטר (בתקרה, בסמוך למיקום השער)  
צילום להמחשה – יש להציע דגם לאישור שב"ס העומד במפרט הנ"ל.





מדינת ישראל  
הנהלת בתי המשפט



שרות בתי הסוהר

**4. אמצעים טכנולוגיים במפגש עו"ד עצור (אינטרקום)**

- נדרשת התקנה של שפורפרות משני צידי החלון.
- נדרשת נקודת חשמל עבור יח' האינטרקום (מצד העו"ד בלבד).
- התקנה של שני לחצני מצוקה (מסוג פטרייה).
- התקנה של יח' נצנץ צופר מחוץ למקום מושבם של האסיר והעו"ד, מעל הדלת (כ-10 ס"מ מעל משקוף, באמצע מעל הדלת)

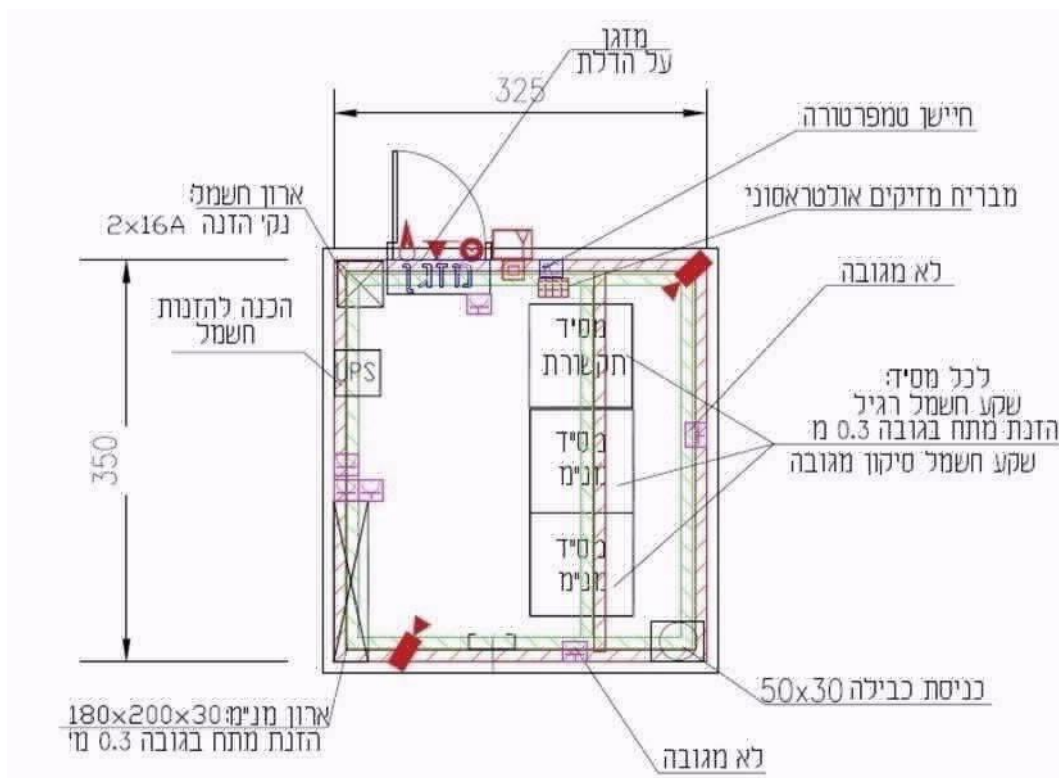




5. חדר תקשורת:

- נדרש חדר בגודל של לפחות 9 מ"ר.
- החדר יכלול ארון חשמל ייעודי אשר יכלול בורר בין מצב ups ל 220V לרבות חלוקת שדות
- (חיוני /ups/בלתי חיוני) וסיום עם קופסת PVC לטובת התקנת מהדקים אשר יחוברו ל ups
- ייעודי לחדר תקשורת ( ups יסופק ע"י היזם בגודל 10KVA).
- בחדר יהיו לפחות 2 מסדי תקשורת.
- הזנה מתח לארון מני"מ ממתח מגובה UPS.
- מיזוג אוויר ייעודי לחדר תקשורת אשר יפעל 24/7 לרבות בקרת טמפ' והתראה ביומן במידה
- וקיימת חריגה.
- תותקן תשתית מובילי תעלות רשת בכלל היקף החדר ומעל המסדים.

שרטוט עקרוני של חדר תקשורת:





מדינת ישראל  
הנהלת בתי המשפט



שרות בתי הסוהר



6. אמצעים טכנולוגיים במעלית:

פירוט האמצעים במעלית:

כלל ההתקנות יעשו בתיאום עם אנשי המעליות, כלל הכבילה תבוצע ע"י קבלן המעליות.

- קורא תגים (תמוז) – הנהלת בתי המשפט
- מצלמה
- אינטרקום
- לחצן מצוקה (בצד סוהר)





מדינת ישראל  
הנהלת בתי המשפט



שרות בתי הסוהר

נספח ד' – אביזרים נלווים

1. קולר וכיור מים תלוי – אנטי-וונדאלי



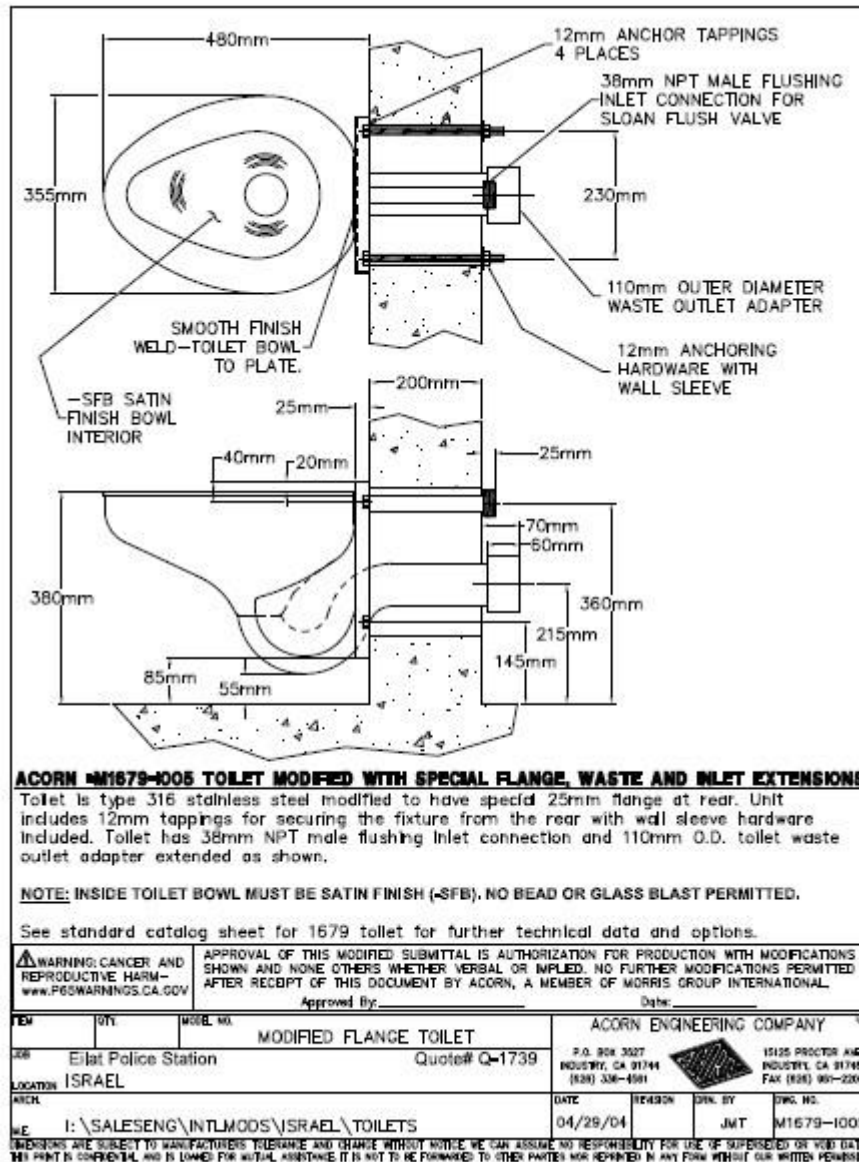
2. אסלה אנטי ונדאלית



מדינת ישראל  
הנהלת בתי המשפט



שרות בתי הסוהר



3. דוגמא למיגון לגלאי עשן מתכתי (או שווה ערך)



מדינת ישראל  
הנהלת בתי המשפט



שרות בתי הסוהר

POLYCARBONATE PROTECTION

## STI SMOKE DETECTOR DAMAGE STOPPER®



### PRODUCT OVERVIEW

#### Stainless Steel

This heavy-duty, 1.2 mm stainless steel cover features a natural resistance to corrosion making it an excellent choice for applications where food is present as well as water treatment plants and correctional facilities. Available for flush mount (STI-8200-SS) or with a conduit spacer for surface mount (STI-8230-SS, shown) applications. Easy to install, it helps assure the smoke detector will remain operational where vandalism and accidental damage are causing false fire alarms or high maintenance costs.

#### Coated Cold-Rolled Steel

Here is a protective cover for persons who prefer the strength and durability of steel but need not be concerned with the presence of food in the area. Fabricated from 1.5 mm cold rolled steel, it has a white corrosion-resistant polyester coating. As the stainless steel cover, it is available for flush mount (STI-8200-W) or with a spacer for surface mount (STI-8230-W) applications. Surface models include tamper-resistant fasteners for added protection against vandalism. Tamperproof fasteners are available for flush models.

#### Polycarbonate

Two models available: STI-8100 for flush mount and STI-8130 with a spacer for surface mount. They are offered in clear, black or white polycarbonate.

### KEY FEATURES

#### General Information

- Covers protect against severe vandalism and accidental damage.
- Helps assure smoke detectors will be operational when needed.
- Three year guarantee against breakage in normal use.

#### Design

- Aesthetically pleasing.

#### Construction

- Exceptional durability.
- UL Listed to U.S. and Canadian safety standards for use with specific smoke detectors. See reverse for details.

- Stainless steel models constructed of 304 corrosion resistant stainless steel (considered surgical or medical-grade).

#### Installation

- Easy installation and easy removal for servicing detectors.

#### Options

- Choice of stainless steel, coated cold rolled steel or polycarbonate.
- Available conduit spacers allow them to be easily mounted over surface mount detectors with or without conduit.

For more information, call 248-673-9898 or visit [www.sti-usa.com](http://www.sti-usa.com).

 **Safety Technology International**

4. מתז מים מתכתי אנטי-וונדאלי



מדינת ישראל  
הנהלת בתי המשפט



שרות בתי הסוהר







מדינת ישראל  
הנהלת בתי המשפט



שרות בתי הסוהר

### נספח ה' – שילוט

• כללי:

1. כמות השלטים וגודלם יקבעו בהתאם לפרוגרמה, ולתכנון האדריכלי של יועץ השלטים של הפרויקט.
2. השלטים יהיו עשויים מאלומיניום ובעובי של 3 מ"מ.
3. הכיתוב על השלטים ייעשה באמצעות הדפסה דיגיטלית בצבע שחור.
4. בכל השלטים שיותקנו בכניסות למתחם שב"ס, קרי, כניסות מתוך בית המשפט, כניסה ראשית וכו'.
5. גודל הפונט יותאם לגודל השלט ומרחק ממנו.
6. בכל שלט יוכנו חורים בהתאם לגודל השלט (לא פחות מ-4 חורים) שימשו לתליית השלט.
7. טרם הייצור, יש להעביר סקיצה של השלטים לאישור גורמי שב"ס.
8. תיתכן תוספת שילוט בהתאם למבנה בית המשפט.
9. להלן פירוט השילוט הנדרש:

מס"ד	כיתוב בשלט
1.	ברוכים הבאים



מדינת ישראל  
הנהלת בתי המשפט



שרות בתי הסוהר

יחידת נחשון	
2. אין כניסה לאזרחים	
3. כניסה למורשים בתפקיד בלבד	
4. זהירות גלילה	
5. לוחם שפר הופעתך	
6. עמדת כיבוי אש	
7. דלת יציאת חירום	
8. פלטת חימום זהירות	
9. ארון חומרי ניקוי	
10. ארון כלים חד פעמי	
11. ארון ציוד רתע	
12. שירותי סגל	
13. מעלית מסי'...	
14. עמדת רישום	
15. משרד מפקד מתחם	
16. חדר עו"ד	
17. משל"ט	
18. זקיף אגף	
19. תא מספר....	
20. בימ"ש שלום	
21. בימ"ש מחוזי	
22. תא קטינים	
23. תא נשים	
24. תא הפרדה	
25. שירותי נכים	
26. מדרגות	
27. עמדת פריקת נשק	
28. חדר רתע	
29. עמדת חובש	
30. ארון תקשורת	
31. שטח כינוס	
32. שטח הערכות	
33. נקודת פינוי פצועים	



מדינת ישראל  
הנהלת בתי המשפט



שרות בתי הסוהר

נקודת חבירה	.34
חדר אוכל - סגל	.35
מחסן	.36
יציאה	.37
מועדון לוחמים	.38

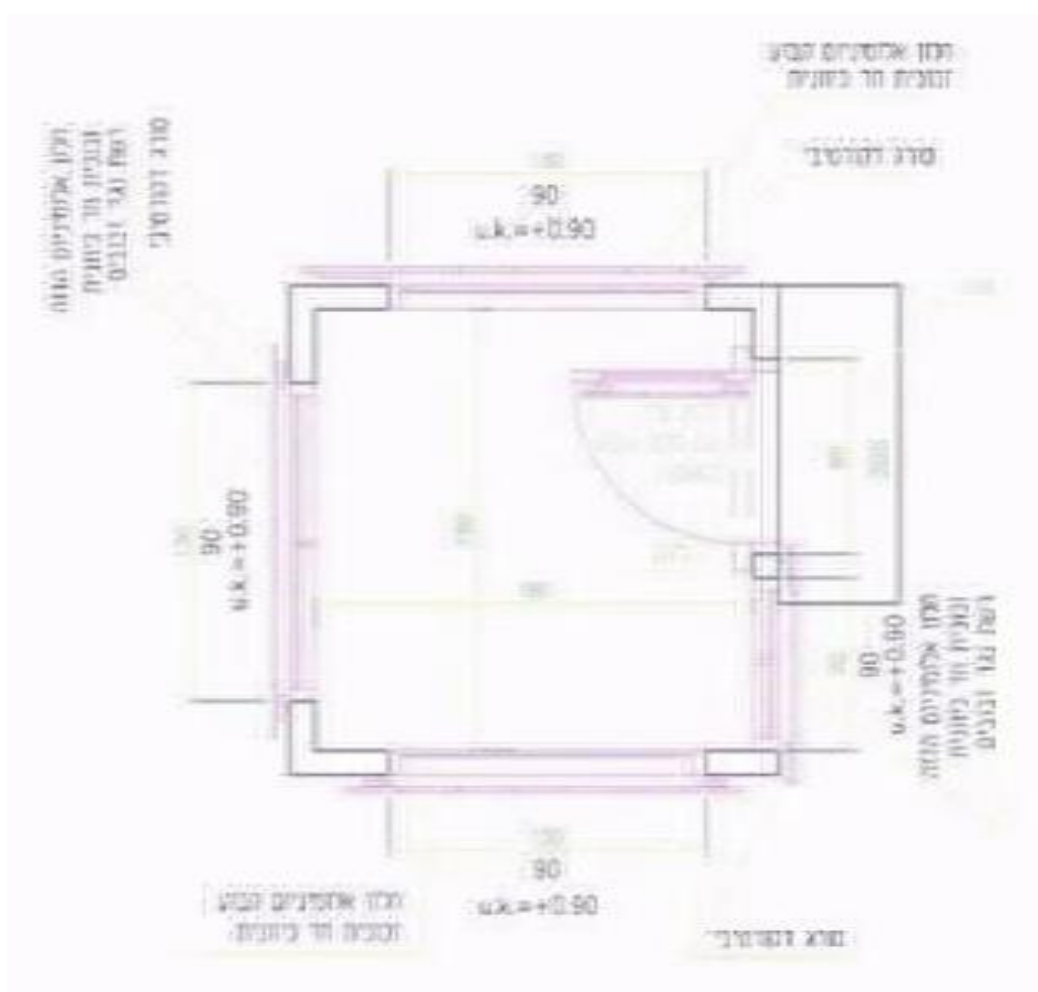
נספח ו' – עמדת אבטחה חיצונית



מדינת ישראל  
הנהלת בתי המשפט



שרות בתי הסוהר





מדינת ישראל  
הנהלת בתי המשפט



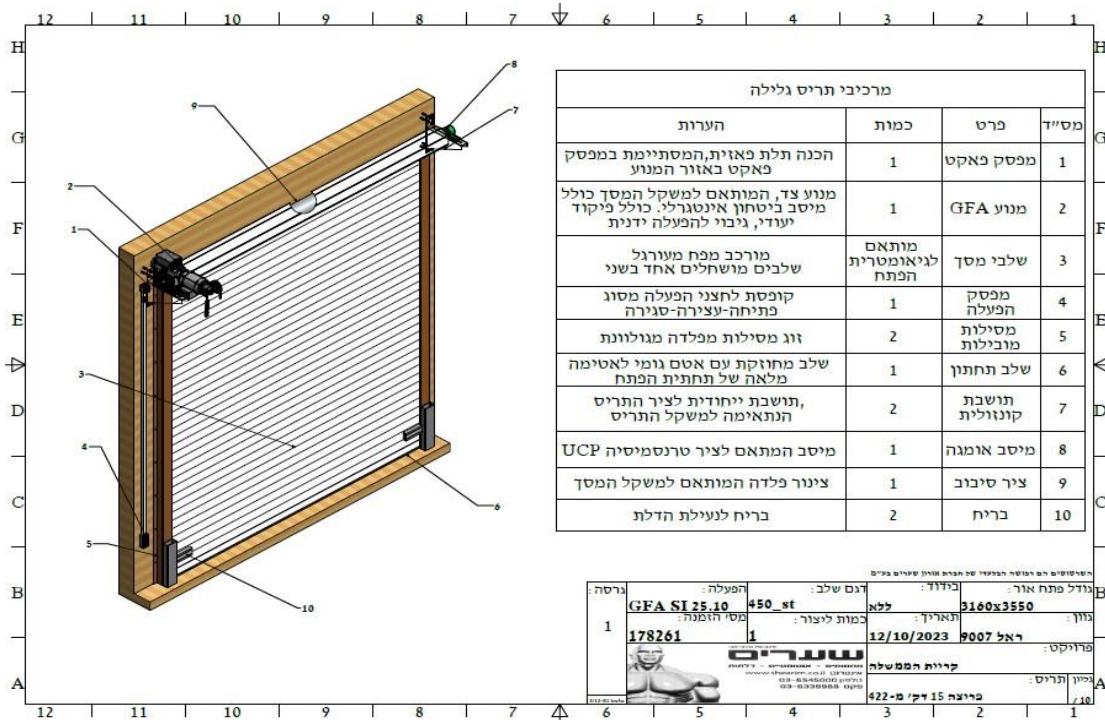
שרות בתי הסוהר

נספח ז' – אספקת ציוד

ספק	ציוד
יזם	דלפק בקרה
יזם	ארונות מטבח
יזם	דלפק זקיף
יזם	דלפק זקיף בחניון
יזם	דלפק בחדר עו"ד
יזם	מראה "שפר הופעתך" גדולה
יזם	כספת נשק במידות 100 X 50 ס"מ
שב"ס	שולחן קצר
שב"ס	שולחן ארוך
שב"ס	מקרר גדול למטבח סגל
שב"ס	שולחן זקיף פינתי בצורת ח
שב"ס	כיסא משרדי מפקד מתחם
שב"ס	כיסאות מנהלים לסגל
שב"ס	כיסאות לחדר אוכל + פינת עישון
שב"ס	ארון גדול לציוד
שב"ס	ארון לוקרים לציוד עצורים
שב"ס	ארון משרדי
שב"ס	פס חימום אוכל עם 4 תאים לפחות
שב"ס	מקרר משרדי
שב"ס	פס קירור לסלטים
שב"ס	תנור חימום גדול
שב"ס	טלויזיה לחדר תדרכים 50 + ממיר
שב"ס	תמי 4 לסגל
שב"ס	כלי מטבח
שב"ס	קומקום חשמלי
שב"ס	מיקרוגל
שב"ס	מחשב וטלפוןיה
שב"ס	קשר אלחוט



נספח ח' - תריס גלילה





מדינת ישראל  
הנהלת בתי המשפט



שרות בתי הסוהר

נספח ט' – רשת למיזוג אוויר

